

LEHTI LUONNONVARA-ALAN ASIAANTUNTIJOILLE 1/2026

LUONNON VARASSA

AGROLOGIN URAPOLKU

Koulutuksella monenlaisia
mahdollisuuksia työelämässä

HENKILÖKUVASSA

Itä-Suomen elinvoimakeskuksen
ylijohtaja Ari Niiranen

2G-VERKKO LOPPUMASSA

mahdollisesti myös
TV:n antennilähetykset

ENNALLISTAMINEN

luonnonarvokauppa
tekee tuloaan



Kasvua, laatua ja monipuolisuutta



**Kotimainen
jalostettu
siemen on hyvän
metsän perusta!**

Siemen Forelia Oy • Puh. 0206 39 6120
PL 6 (Kauppakatu 32) • 40101 Jyväskylä

www.siemeforelia.fi

Tervetuloa jäseniltaan – aiheena edun- valvontavaltuutus

Aika: Tiistai 31.3.2026 klo 17.00 alkaen

Paikka: Teams

**Miten voit varautua tulevaisuuteen
ennakolta? Mitä edunvalvontavaltuutus
tarkoittaa käytännössä ja miksi se on
tärkeä jokaiselle?**

Jäsenillassa lakimiehet asiantuntijoina
avaavat edunvalvontavaltuutuksen merkitystä,
laatimista ja keskeisiä huomioitavia seikkoja.
Saat käytännönläheistä tietoa ja vinkkejä siihen,
miten omat asiat kannattaa järjestää ajoissa.

Virallisen osuuden jälkeen varataan aikaa
kysymyksille ja yhteiselle keskustelulle.

Linkki tilaisuuteen lähetetään sähköisesti
jäsenille.

Lämpimästi tervetuloa mukaan!



Metsäammattilainen, **Metsätestamentilla**® asiakastila säilyy talouskäytössä ja hoidossasi

Mikäli metsänomistajalla ei ole työllään jatkajaa, hän voi lahjoittaa metsäomaisuutensa tai osan siitä metsäalan hyväksi. Metsätila säilyy suomalaisessa omistuksessa ja talousmetsänä. Lahjoitus voi tapahtua jo metsänomistajan elinaikana tai sen jälkeen testamenttina. Metsämiesten Säätiö jatkaa metsätilan hoitoa ja puukauppoja nykyisen kumppanin kanssa. Metsätalouden tuotto käytetään lyhentämättömänä metsäalan hyväksi lahjoittajan korvamerkitsemään asiaan.

Lue lisää:

www.mmsaatio/lahjoita



METSÄMIESTEN SÄÄTIÖ
ihminen ja metsä



ENNALLISTAMINEN. Metsälintuindeksi kuvaa yleisten metsälintujen määrää, joka tulisi saada kasvuun eri metsäluonnonhoitotoimenpiteillä.

4–7 Lyhyesti. SWIFTT-projekti tuo satelliittidataa metsien avuksi. Humanoidirobotit tulevat metsiin. Pääkirjoitus. Itä-Suomen elinvoimakeskuksen ylijohtaja **Ari Niiranen**. Toiminnanjohtajan palsta.

8 Metsätalouden määräaikaisen kannustajärjestelmä mahdollistaa kohta uudenlaisten luonnonhoidon tukien ja ympäristöllisten tarjouskilpailujen kokeilemisen.

11 Puheenjohtajan palsta.

12 Agrologin koulutus tuo monenlaisia mahdollisuuksia työelämään. Maa-

seututoimenjohtaja maataloushallinnossa ja kasvintuotannon asiantuntija neuvontajärjestössä esittelyssä.

18 Suomen kansallinen ennallistamissuunnitelma on tulossa lausunnonlehti. Artikkelissa tutustutaan maa- ja metsätalouden indikaattoreihin.

22 Finsilva ja S-ryhmä tekivät Suomen ensimmäinen luonnonarvokaupan.

24 Maaseudulta loppuu kohta 2G-verkko – sekä mahdollisesti myös TV:n antennilähetykset. On aika varautua muutokseen.

26–33 Agrologit. Palkkatutkimus. Kesäpäivät Sodankylässä. Agrologernas Förening (AGF). Asiaa agrologitutkinnosta. Ajankohtaista. Kirjaesittely. Hallituksen opiskelijajäsen. Kunniamerkkejä, merkkipäiviä ja muistoa kunnioittaen.

34–43 Meto. Metsäasiantuntijat. Palkkatutkimus. Järjestöpäällikkö **Ilpo Puputti** jäi eläkkeelle. Meton työntekijät esittäytyvät. Kirjaesittely. Metsäasiantuntijoiden historia. Työehtosopimustilanne. Meto Golf. Neuvottelukunnat. Alueyhdistysten vuosikokouksia ja retkiä.

LUONNON VARASSA Metsämies – Skogsmannen v. 1909–1996, Metsätalous – Forestry v. 1997–2015, Agrologit-lehti 1939–2015
tiina.eklund@luva.fi · **Ilmoitukset:** Juha Jokelainen, puh. 040 830 2329, juha.jokelainen@luva.fi · **Päätoimittaja:** Tiina Eklund, puh. 040 76 101 75, tiina.eklund@luva.fi · **Julkaisija:** LUVA – Luonnonvarat ry · **Ulkosu:** Reima Kangas, Taitengrafia Ky · **Painopaikka:** PunaMusta 2025 · Lehden paperi on sertifioitu PEFC-järjestelmän mukaisesti · **ISSN** 2343-2349 · **Aikakausmedia ry:n jäsen**
Luonnon Varassa -lehti ei vastaa tilaamatta lähetettyjen kirjoitusten ja kuvien säilyttämisestä eikä palauttamisesta. Lehti ei vastaa ilmoittajille mahdollisesti aiheutuvaista vahingosta, jos ilmoitusta ei tuotannollisista tai muista syistä voida julkaista määrättyä päivänä. Lehden vastuu virheellisistä ilmoituksista rajoittuu ilmoituksen hintaan. Huomautukset pyydetään tekemään kirjallisesti 8 päivän kuluessa ilmoituksen julkaisemisesta. **Luonnon Varassa -lehden aineisto- ja ilmestymispäivät 2026:**
Nro 1: aineisto 16.2. ilmestyminen 13.3. Nro 2: aineisto 4.5. ilmestyminen 29.5. Nro 3: aineisto 2.11. ilmestyminen 27.11.

Tietoa metsätaloudelle. EU:n Copernicus Sentinel-ohjelma tarjoaa valtavasti tietoa metsätaloudelle. SWIFTT -projekti käyttää EU:n Sentinel-satelliittien maanhavainnointitietoa metsien hyvinvoinnin edistämiseen: suojeluun, ennallistamiseen ja resilienssiin. Kun satelliittidata yhdistetään AI-malleihin, löydetään ennalta uhkia metsien terveydelle. Lue lisää: <https://swift.eu/>



ESA



Etelä-Suomen metsäfoorumissa kuultiin mitä uutta teknologia tuo metsiin lähitulevaisuudessa.

Humanoidirobotit metsätöihin

TULEVAISUUDENTUTKIJA ja teknologiavai-
kuttaja **Risto Linturi** (69) kertoi Etelä-
Suomen metsäfoorumissa Tampereella
12. helmikuuta, mitä kaikkea tekoäly tuo
lähitulevaisuudessa metsäalalle.

- Metsät keilataan jatkossa 3D-malliksi
mm. metsän yläpuolelta ja sisältä dro-
neilla, sekä robottikulkijan toimesta met-
sissä, kertoi Linturi.

Hänen mukaansa metsien digitaaliset
kaksoset yleistyvät.

- Jokaisella puulla tulee olemaan oma
nimi taimesta sahalle ja lautatarhaan.
Digitaalisen kaksosen avulla voidaan
suunnitella harvennukset ja lannoitukset
puukohtaisesti.

Linturi vaeltaa vapaa-ajallaan VR-la-
seilla Japanin metsissä.

- Digitaaliset metsäkaksoset edistävät
myös mm. matkailupalveluiden tarjon-
taa, ekosysteemien opetusta, EU:n metsä-
monitorointia sekä robottien liikkumista
metsissä, hän luetteli.

AI jalostaa kerättyä tietoa. Se aut-
taa mm. kasvuennusteiden tekemisessä,
simuloi luontoarvoja, optimoi harven-
nuksissa metsän valoisuutta ja minimoi
metsään jääviä jälkiä.

Satelliitit tiedonsiirtoon

Metsien digitalisaatio ja robotisaatio vaa-
tivat tehokkaat tietoliikenneyhteydet
kaikkialle.

- Ratkaisu ovat LEO-satelliitit. Starlink
ulottuu kaikkialle ja sen yhteys jaetaan
edelleen wifi-yhteydellä metsäpalstalle,

harvesteriin ja tukkirekkaan.

Harvesterit voidaan jatkossa kau-
ko-ohjata hyvien yhteyksien avulla ja
robottirekat tulevat.

- Pakkaus ja purku robotisoituvat ja
tavara reitittyy yksilöllisemmin tehtaalta
asiakkaalle. Ilmalaivat tulevat metsäko-
neiden ja tukkien siirtoon, dronet karsin-
taan ja propsien keräilyyn.

Linturi näytti YouTubea videoita
roboteista, jotka juoksevat sekä kulkevat
metsässä.

- Vuodessa niiden kehitys on mennyt
hyppäyksiä eteenpäin ja erityisesti nii-
den tasapaino on kehittynyt. Kohta niillä
alkaa olla riittäviä kykyjä metsässä työ-
kentelyyn, Linturi sanoi.

Teksti ja kuva: Tiina Eklund

Kansallinen ruokastrategia 2040

STRATEGIA julkaistiin joulukuussa 2025 ja se tehtiin laajana sidosryhmäyhteistyönä, jotta ruokajärjestelmän toimijat tunnistaisivat roolinsa ja vastuunsa osana järjestelmää.

Strategian visiona on ”Onnellisen ruoan maa”, joka tekee hyvää ihmisille, eläimille ja ympäristölle. Tätä tavoitetta lähdetään rakentamaan vahvuuskein pohjalta, kuten huoltovarmuus, ruokaturva, teknologinen edelläkävijyyys ja osaaminen. Strategian tavoitteena on, että vuoteen 2040 mennessä Suomesta tulee johtava kestävien ruokajärjestelmien kehittäjä ja uudistaja, ja ruoantuotanto on kannattavaa.

– Strategian toteutuminen vaatii, että ruokaketju on tasapainossa ja alkutuotanto on kannattavaa. Konkreettiset askeleet eteenpäin muodostetaan keväällä toimenpanosuunnitelmassa, sanoo maa- ja metsätalousministeri **Sari Essayah**. ”

Lue lisää: <https://mmm.fi/-/kansallinen-ruokastrategia>

EU:n MFF:ssä riskejä maaseudulle

EU:N monivuotinen rahoituskehys MFF 2028–2034 on työn alla. Sen rakenne on uudistumassa ja kansallinen liikkumavara kasvaisi. Maatalouspolitiikan (CAP) kaksi pilaria ja koheesiopolitiikan rahastot yhdistettäisiin uuteen kansalliseen ja alueelliseen kumppanuussuunnitelmaan (NRPP), jonka kautta rahoitettaisiin mm. maataloutta, aluepolitiikkaa, koheesiota ja ympäristötoimia. Suomelle NRPP:n rahoitukseen on esitetty 7,8 miljardia euroa, josta maataloustuen vähimmäisosuus olisi 4,8 miljardia euroa. Maaseudun kehittämiseksi ei ehdoteta vähimmäistasoa.

On riski, että laaja kansallinen liikkumavara johtaisi jäsenvaltioiden välisiin eroihin rahoituksessa ja edelleen kilpailuina, eivätkä maaseutualueiden tarpeet tulisi riittävästi huomioituiksi. Maaseudun kehittämisestä on rahoitettu mm. infran parantamista, sekä yritystoiminnan, yhteisöjen ja ympäristön kehittämistä mm. Leader-rahoituksella.

Lähde: Luke: <https://www.luke.fi/fi/node/54660>

Muutoksia maaseudulla

VIIIME aikoina on keskusteltu pesimäaikaisiin hakkuihin mahdollisesti tulevista rajoituksista, sillä vastikään lausuntokierroksella olleen lakiesityksen mukaan hakut kiellettäisiin rehevissä lehtipuuvaltaisissa metsissä, korvissa ja rantametsissä pohjoisessa Suomessa 1.5.–31.7. ja muualla Suomessa 15.4.–15.7. välisenä aikana. Taustalla on Viron pesimäaikaisia hakkuita ja lintudirektiivin tulkintaa koskenut EU-tuomioistuimen ratkaisu.

Ennallistamisasetus etenee Suomessa ja kansallinen ennallistamissuunnitelma on tulossa lausuntokierrokselle huhtikuussa. Lehdessä metsien ennallistamisen indikaattoreista kertoo maa- ja metsätalousministeriöstä metsäneuvos **Erno Järvinen** sekä maatalouden indikaattoreista erityisasiantuntija **Joel Rouva-vuori**. Pinta-alallisesti eniten tullaan kuitenkin ennallistamaan erilaisia luontotyyppejä. Arvioiden mukaan Suomelle on tulossa EU:n kallein hintalappu ennallistamisesta.

Ennallistamiseen on tarjolla rahoitusta, kuten METSO-ra-

Artikkeli agrologien työurista kuvaa hyvin, miten monipuolista osaamista meillä kaikilla luonnonvara-alan asiantuntijoilla on.

haa. Lisäksi luonnonarvokaupalle asetetaan suuria toiveita, sillä yksityistä rahaa toivotaan mukaan. Lehdessä esitellään Suomen ensimmäinen luonnonarvokauppa, missä Finsilva myi suon luonnonarvohehtaarit S-ryhmälle.

Myös digitaaliset yhteydet ovat muutoksen alla. 3G-verkon alasajo toi erilaisia haasteita maaseudulla asuville ja työskenteleville. Lisää muutoksia on tulossa, sillä maa- ja metsätalousministeriön johtava asiantuntija **Marianne Selkäinaho** kertoo, että teleoperaattoreiden on ylläpidettävä 2G-verkkoa enää vuoden 2029 loppuun asti. Lisäksi on käyty alustavaa keskustelua TV-antenniverkon alasajosta. Selkäinaho kannustaa varautumaan tulevaan ja rohkaisee kyliä aloittamaan valokuituverkkohankkeen, johon on hankerahaa tarjolla.

Artikkeli agrologien työurista kuvaa hyvin, miten monipuolista osaamista meillä kaikilla luonnonvara-alan asiantuntijoilla on. Meiltä kysytään neuvoa ja meihin luotetaan. Tehdään osaltamme työtä asioiden yhteensovittamiseksi niin, että luonnon ennallistamisen ohella elinkeinojen toimintaedellytykset turvataan mahdollisimman oikeudenmukaisella tavalla. Valmistaudutaan muutokseen ja vaikutetaan sen suuntaan.

Tiina Eklund, päätoimittaja
tiina.eklund@luva.fi,
p. 040 76 101 75

Aleksanteri Sumiloff



Elinvoimakeskuksen ylijohtaja

Hän työskenteli ensin metsälalla parinkymmenen vuoden ajan, ja sitten valtionhallinnossa 16 vuoden ajan. Nyt ura jatkuu Itä-Suomen elinvoimakeskuksen ylijohtajana.

KUN elinkeinoministeri Puisto piti mediatilaisuuden Valtioneuvoston linnassa 2. joulukuuta, pidin siellä elinvoimakeskusten ylijohtajien puheenvuoron, kertoo **Ari Niiranen**. Valtioneuvosto nimitti hänet marraskuun lopussa Itä-Suomen elinvoimakeskuksen ylijohtajaksi.

Kyse on samasta miehestä, jolla oli yläasteen lopulta alkaen intohimona päästä metsälaa yliopistoon opiskelemaan.

– Vaikka minulle silloin vuoron perään todistettiin, ettei sinne pääse kukaan.

Hän oli seitsemän kesää töissä Kuopion metsänparannuspiirissä pääasiassa oja- ja tiesuunnittelutehtävissä. Päästyään yliopistoon metsätieteitä lukemaan, teki hän Metsähallituksessa harjoittelussa graduaan.

Metsäuralle

Lähes valmiina maatalous- ja metsätieteiden maisterina ja valmistuttuaan toukuussa 1988, Niiranen toimi Siilinjärven metsäoppilaitoksen lehtorina ja osastonjohtajana yhdeksän kuukauden ajan.

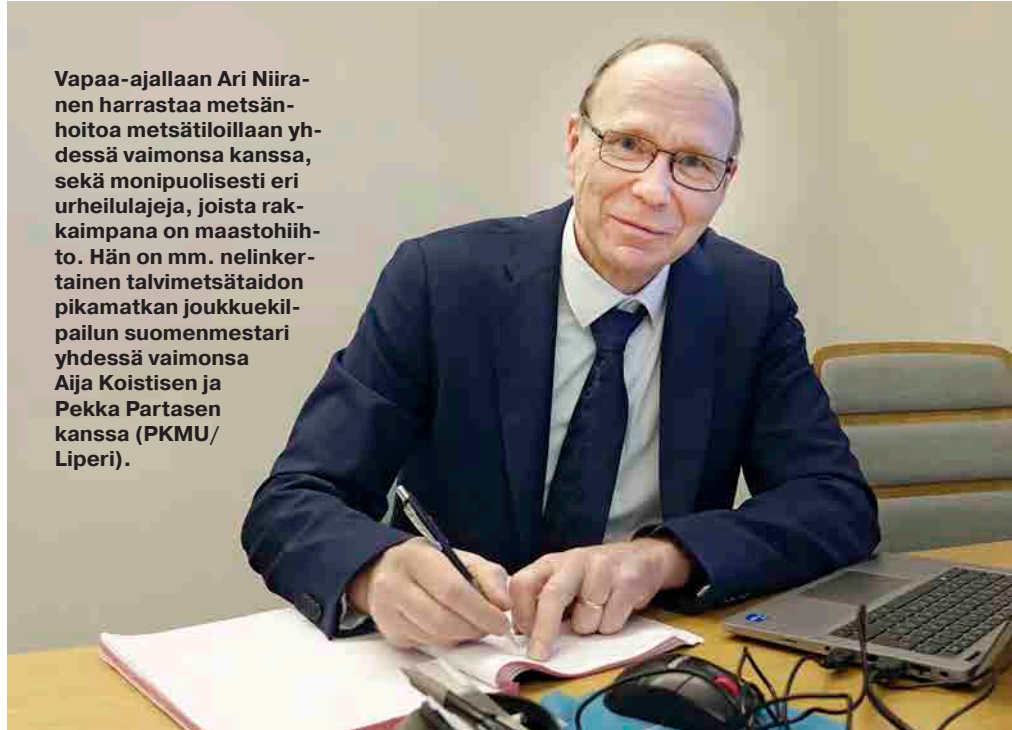
– Ensimmäinen vakinainen työni oli Pohjois-Karjalan metsänhoitoyhdistysten liitossa marraskuusta 1988 alkaen. Vastuullani olivat mm. veroasiat ja puukaupan edunvalvonta, sekä samalla metsänhoitoyhdistysten rakennemuutoksen suunnittelu yhdessä toiminnanjohtaja **Matti Saramäen** kanssa.

– Se oli ennakkoluulottoman muutostohtamisen ja uudistamisen koulu. Mutta sitten tulivat huonommat ajat, eikä talossa olisi riittänyt palkkarahoja kaikille. Metsälautakunnan hallintopäällikön paikka tuli sopivasti auki, johon hain ja pääsin 1992.

Metsälautakunnassa työ pysyi samankaltaisena aina vuoteen 1998 saakka.

– Sinä aikana metsälautakunnat muutuivat metsäkeskuksiksi. Ajanjaksoon sat-

Vapaa-ajallaan Ari Niiranen harrastaa metsänhoitoa metsätiloillaan yhdessä vaimonsa kanssa, sekä monipuolisesti eri urheilulajeja, joista rakkaimpana on maastohiihto. Hän on mm. nelinkertainen talvimetsätaidon pikamatkan joukkuekilpailun suomenmestari yhdessä vaimonsa **Aija Koistisen** ja **Pekka Partasen** kanssa (PKMU/Liperi).



Ari Niiranen

- **Syntymäpaikka: Pielavesi, 1963**
- **Kotipaikka: Liperi**
- **Naimisissa, vaimo, kaksi lasta (juristi ja lääkäri) ja kolme lastenlasta**
- **Sotilasarvo: majuri**
- **Harrastuksia: maastohiihto, suunnistus, metsänhoitotyöt ja metsästys**
- **Koulutus: Maatalous- ja metsätieteiden maisteri (metsänhoitotiede) 1988, Helsingin yliopisto, Hallintotieteiden maisteri (ympäristöoikeus) 2007, Joensuun yliopisto**

tui myös lama-aika, mikä näkyi hallintopäälliköillä henkilöstöpolitiikassa. Oli useammat lomaukset ja irtisanomisia.

Niiranen ehti olla myös 15 vuotta eri metsätaimiyhtiöiden hallituksissa.

– Itä-Suomen Taimi Oy:stä se lähti. Pohjois-Karjalan metsäkeskus omisti osan yhtiöstä. Olin tehnyt graduni männynmetsien kasvatusmenetelmästä, mitä kautta alaan oli mielenkiintoa. Olin myös Itä-Suomen Taimi Oy:ssä kehittämisspäällikkönä pienen pätjän 1998.

Sitten Pohjois-Karjalan metsäkeskuksen johtaja **Pentti Hyttinen** lähti Brysse-

liin, ja Niiranen kutsuttiin häntä sijaitsemaan. Metsäkeskuksen johtajana hän toimi aina vuoteen 2009 saakka.

– Ehdin olla metsäkeskuksen johtajana 11 vuoden ajan ja metsälalla parikymmentä vuotta.

Valtionhallinnon uralle

Niirasen ollessa metsäkeskuksessa, muutoksen tuulia oli aistittavissa mm. Des-tia-päätöksen myötä. Hän oli harrastuksestaan alkanut opiskella Joensuun yliopistossa pääaineenaan ympäristöoikeus, ja valmistui hallintotieteiden maisteriksi 2007.

– Kun ELY-keskukset perustettiin, hain Pohjois-Karjalan ELY-keskuksen ympäristö- ja luonnonvarat -vastuualueen johtoon, sekä ylijohtajan tehtävää. Minut nimitettiin ylijohtajaksi ja siirryin valtionhallinnon alalle 2010.

Maakuntauudistus tuli vireille 2015, jolloin ELY-keskuksia oltiin lopettamassa ja niiden tehtäviä siirtämässä maakunnille.

– Hain silloin ympäristöministeriön luontoympäristöosaston ylijohtajaksi, missä aloitin joulukuussa 2016. Se oli hyvin mielenkiintoinen paikka, missä opin paljon uutta. Metsäalan työko-

Ari Niiranen

muksesta oli hyötyä, sillä monet sidosryhmät, kuten Metsäteollisuus ry, MTK ja Luonnonsuojeluliitto, olivat sieltä tuttuja.

Maakuntaudistus raukesi keväällä 2019 Sipilän hallituksen hajoamisen myötä.

- Kulkeminen Liperistä viikoittain Helsinkiin oli suhteellisen raskasta. Hain takaisin Pohjois-Karjalan ELY-keskukseen ja aloitin keskuksen ylijohantajana sekä elinkeinot, työvoima ja osaaminen -vastualueen johtajana 2020.

Kun 15 ELY-keskusta päätettiin lopettaa ja perustaa 10 elinvoimakeskusta, haki Niiranen ja hänet valittiin ylijohantajaksi vuoden alussa aloittaneeseen Itä-Suomen elinvoimakeskukseen, jonka toimialueena on Etelä-Savo, Pohjois-Karjala ja Pohjois-Savo.

Elinvoimakeskuksen tehtäviä

- TEM ohjaa meitä yleishallinnollisissa asioissa yhteistoiminnassa muiden toiminnallisesti ohjaavien ministeriöiden kanssa. Keskusvirastoista Ruokavirasto ohjaa maaseututehtäviämme ja Väylävirasto ohjaa meitä liikenneasioissa.

ELY-keskusten ympäristöalan lupa- ja valvontatehtävät siirtyivät Lupa- ja valvontavirastoon ja julkisen henkilöliikenteen tehtävät Liikenne- ja viestintävirasto Traficomiin.

- Mutta elinvoimakeskuksissa ovat kaikki ympäristöalan edistämisloukkoiset tehtävät, kuten esimerkiksi METSO- ja Helmi-ohjelman toimeenpano. Eli kaikki luonnonsuojelun ja monimuotoisuuden edistäminen, joka perustuu vapaaehtoisuuteen.

- Myös kaikki maaseututehtävät siirtyivät elinvoimakeskuksiin, kuten maaseuturahaston yritysrahoitus ja kehittämishankerahoitus, sekä maatalouden valvonnat tiloille, kuten pelto- ja eläinvalvonnat ja luonnonmukaisen tuotannon valvonta.

Itä-Suomen elinvoimakeskuksella on lisäksi laajennetut toimialueet mm. kalataloushallinnossa ja mehiläistuotannossa.

- Hoidamme kalatalousasiat myös Sisä-Suomessa eli Pirkanmaalla ja Kanta-Hämeessä sekä Keski-Suomessa, mehiläistuotannon koko Suomessa sekä Kaakkois-Suomen rakennusperintöavustukset, selventää Niiranen.

Teksti: Tiina Eklund, Kuva: Ilkka Elo, Itä-Suomen elinvoimakeskus

Agrologeilla hyvät työllisyysnäkymät

AGROLOGIEN työllisyysnäkymät ovat loppuvuonna 2025 tehdyn palkkakyselyn mukaan edelleen vähintäänkin hyvät. Vastaajista 76 % koki tilanteen melko hyväksi, hyväksi tai erittäin hyväksi.

Tilanne on kuitenkin muuttunut neljän vuoden takaisesta. Tuolloin tilanteen koki vähintään hyväksi yhdeksän prosenttiyksikköä suurempi joukko, 85 % vastaajista. Huomionarvoista on se, että hyvänä tai erittäin hyvänä tilanteen kokee yhä harvempi. Nyt erittäin hyvänä työllisyystilanteen koki vain 3,5 % vastaajista, kun luku oli v. 2022 lähes 8 %. Ja vastaavasti hyvänä tilanteen koki nyt 26 % kun luku oli neljä vuotta sitten lähes 36 %. Melko hyvänä tilanteen kokeneiden määrä on kasvanut vastaavasti osuuttaan.

Työ- ja elinkeinoministeriön tilaston mukaan työttömien agrologien kuukausittainen keskiarvo oli viime vuonna viisi prosenttiyksikköä edellisvuotta enemmän. Opisto- ja AMK-agrologien työttömien määrän kuukausittainen keski-

”Agrologien työllisyysnäkymät ovat edelleen vähintäänkin hyvät.”

arvo oli ensimmäistä kertaa yhtä suuri: 149 työtöntä työnhakijaa. Työttömien YAMK-agrologien määrä oli 19.

Agrologien työttömyysluvut olivat korkeammat alkuvuonna, kun taas marras-joulukuussa työttömiä agrologeja oli vajaa kymmenen prosenttiyksikköä edellisvuotta vähemmän.

Työllisyystilanne ja kokemus siitä heijastelevat yhteiskunnallista tilannetta, eivätkä ole yllättäviä. Agrologien työllisyystilanne on edelleenkin hyvä, toki alueellisia eroja on.

Vaikka iso osa agrologeista sijoittuu maatalouden neuvonta-, hallinto-, suunnittelu- ja myyntitehtäviin maatalousyrityksien lisäksi, on tutkinto antanut läpi historian osaamisen mitä moninaisimpiin tehtäviin. Juuri tehtäväkentän monipuolisuus antaa mahdollisuuksia haastavampinakin aikoina.

Tässä lehdessä esitellään agrologeille tyypillisiä työtehtäviä, kun Seinäjoella maaseututoimenjohtajana

toimiva Arja Ala-Luoma sekä lapinlahtelainen kasvitutannon asiantuntija Rauno Savolainen kertovat työuristaan. Molemmat heistä

ovat myös aktiivisia yhdistystoimijoita; Arja Etelä-Pohjanmaan Agrologien sihteerinä ja Rauno Pohjois-Savon Agrologien puheenjohtajana. Talven taittuessa uskon

heidän yhtyvän toiveeseeni nähdä mahdollisimman monen teistä kevään agrologitapaamisissa!

Lapin Agrologit kutsuvat agrologit kesäkuun lopussa Luostolle lystin pithoon! Tervetuloa mukaan!

Aurinkoisia kevättalven päiviä toivottaen!

Anne Laitinen

Agrologien Liiton toiminnanjohtaja



PURO. Kaunista katsella, haastavaa arvioida rahassa. Virtavesikohteiden valintaperusteissa arvioidaan jätettävän suojavöhykkeen kattaman rantaviivan pituutta, sen elävän ja kuolleen puuston määrää, lehtipuuston osuutta kokonaistilavuudesta, vyöhykkeen yhtenäisyyttä sekä sen oja ja luontoarvoja.

Enemmän irti luonnonhoidon tuista

Metsätalouden määräaikaisen kannustejärjestelmän säädöksiin tulee heinäkuun alussa voimaan muutoksia, jotka mahdollistavat uudenlaisten tukien ja ympäristöllisten tarjouskilpailujen kokeilemisen. Kokeilujen käynnistämiseen on monia syitä.

Teksti ja kuvat: Martti Linna

Jo silloin kun nykyistä kannustejärjestelmää valmisteltiin, saimme tutkijoilta palautetta, että kannattaisiko luonnonhoitoon kokeilla tulosperusteisia tukia, kertoo metsäneuvos **Niina Riissanen** maa- ja metsätalousministeriöstä.

– Meidän on joka tapauksessa tehtävä uusi tukijärjestelmä 2030-luvulle. Haluamme kokeilla miten uudenlaiset tuet vaikuttavat, ja millaisen vastaanoton ne saavat. Saatujen kokemusten perusteella voimme myös vaikuttaa EU-komission suuntaan seuraavien tukiehtojen linjauksissa.

Kokeiluilla etsitään lisäksi uusia keinoja tuloillaan olevan Euroopan unionin ennallistamisasetuksen toteutukseen. Kyseinen asetus on jo voimassa, ja siihen liittyvä kansallinen ennallistamissuunnitelma on tarkoitus saada valmiiksi elokuuhun mennessä. Sen jälkeen se lähetetään edelleen EU-komission käsittelyyn. Tavoitteena on, että kansallisen suunnitelman toimeenpano alkaa ensi vuoden syksyllä.

Luonnonarvot euromääräisiksi

Voimassa olevassa metsätalouden kannustejärjestelmässä on tunnetut valuvikansa. Siinä metsän- ja luonnonhoitoon maksettavien tukien perusteena ovat eri työläjien aiheuttamat kustannukset ja metsänomistajien hakkuutulojen menetykset, eivät hank-

keilla suoranaisesti saavutettavat luontoarvo- ja muut hyödyt.

– Toivon, että saamme kokeiluilla aikaan todelliseen luontohyötyyn perustuvia hinnoittelumalleja ja sitä, että asioita mietitään uudella tavalla. Millainen rahallinen arvo on esimerkiksi puhtaammilla vesillä, vähemmillä ilmaan pääsevilla kasvihuonekaasuilla tai luonnon monimuotoisuuden lisääntymisellä? Kokemukset voivat auttaa myös luontoarvomarkkinan kehittämisessä, arvioi metsäneuvos Riissanen.

Uudenlaisten tukimallien vaikutuksia kokeillaan keskimääräistä suuremman lehtipuuosuuden säilyttämisessä taimikonhoidossa ja nuoren metsän hoidossa, vesistöjen suojavyöhykkeiden jättämisessä, soiden ennallistamisessa ja lehtojen luonnonhoidossa.

Kahdessa viimeksi mainitussa työläjissä ensimmäiset hankehaut alkavat jo tänä vuonna, muissa ensi vuoden alussa. Kokeilut päättyvät vuonna 2029. Lisärahaa ei ole valtion kassasta tulossa.

– Lehtipuuosuuden nostamista koskeva pilotti korvaa puuntuotannon kestävyysden turvaamisen tuista maksettavan nuoren metsän hoidon tuen, eikä sille ole olemassa mitään korvamerkittyä summaa. Metsäluonnon hoidon edistämisen momentilta maksettavista lehtojen luonnonhoito-, vesistöjen suojavyöhyke- ja soiden ennallistamispiiloteissa on vuotuisiksi tukirahan tarpeeksi

Keijo Lehtimäki



Metsäneuvos Niina Riissanen pitää käyntiin lähteviä pilottihankkeita monesta syystä tärkeinä metsälälle.

arvioitu 1-2 miljoonaa euroa. Tälle vuodelle on myöntövaltuutta 0,8 miljoonaa euroa. Summia voidaan tarkentaa sen mukaan, kuinka paljon on kysyntää.

Tukea vain parhaille hankkeille

Uudenlaista tukea taimikonhoitoon ja nuoren metsän hoitoon, soiden ennallistamiseen sekä lehtojen luonnonhoitoon voi hakea koko Suomessa. Sen sijaan vesistöjen suojavyöhykekokeilu on rajattu kolmeen olosuhteiltaan erilaiseen maakuntaan.

– Varsinais-Suomessa on paljon savi-koita ja Pohjois-Karjalassa on turvemaita. Kainuussa taas on vesistöjä, joissa esiintyy uhanalaisia raakkuja. Haluamme hakea vertailukohtia siitä, kuinka toiminta tällaisilla kohteilla eroaa niistä maakunnista, joissa tukea ei ole tarjolla. Jätetäänkö niissä kenties enemmän ja leveämpiä suojavyöhykkeitä? Muista työlajeista meillä on jo olemassa vertailukohtia.

Suomen metsäkeskus järjestää suojavyöhykkeiden jättämisestä, lehtojen luonnonhoidosta ja soiden ennallistamisesta tarjouskilpailut. Sen jälkeen maanomistaja ja/tai hänen edustajansa kertoo hakemuksessaan, millaisella tukimäärällä hän voi oman hankkeensa toteuttaa.

Hakemuksia vertaillaan ennalta valituilla luonnonhoidollisilla kriteereillä, ja haluttujen tulosten kannalta parhaan

tulos/panossuhteen tarjoavat hankkeet saavat rahaa. Asetuksesta löytyvät pisteytyksen perusteet, mutta tukisummien arviointi jää metsätoimijoiden ja metsänomistajien oman harkinnan varaan.

– Esimerkiksi vesistöjen suojavyöhykkeillä voi luontoarvojen rahallista arvoa lähteä hakemaan vertaamalla niiden arvoa mahdollisten hakkuutulosten arvoon, sanoo rahoitus- ja tarkastuspäällikkö **Jarkko Partanen** Suomen Metsäkeskuksesta.

– Se mahdollistaa metsänomistajalle tukihakemuksen täyttämisen monella eri tavalla. Ajatteleeko hän enemmän hakkuutulosten menetystä, vai arvostaako aivan muita asioita?

Osa tuloksista selviää 2040-luvulla

Partanen uskoo, että uudenlainen tapa ajatella kiinnostaa hyvin monenlaisia metsänomistajia. Mietittäviä ja päätettäviä asioita riittää. Esimerkiksi tunnetulla hirvituhoalueella ei ehkä kannata lähteä hakemaan muutaman kymppin suurista korotusta taimikonhoidon tukeen, jos arvelee että suurempi lehtipuuosuus houkuttelee taimikkoon enemmän hirviä.

Osa pilottihankkeiden tuloksista tiedetään jo vuoden 2029 loppuun mennessä, osan selville saaminen kestää kauemmin. Lehtojen kunnostuksessa ja soiden ennallistamisessa tuloksia arvioidaan

vasta kahdeksan vuoden kuluttua kunkin rahoitetun hankkeen päättymisestä.

– Saamme jo pilotoinnin aikana selville metsänomistajien kiinnostuksen tällaisia tukimuotoja kohtaan sekä sen, mille tasolle metsäkeskukselle jätettävät tukipyyntöasettavat. Rahoitusten myöntäminen uusiin hankkeisiin loppuu vuonna 2029. Niiden toteuttaminen vie muutamia vuosia, eli tulosten seuranta-aika ulottuu aina 2040-luvun alkuvuosille saakka, laskee metsäneuvos Riissanen.

Entiset tukilajit metsätalouden harjoittamiseen ja luonnonhoitoon pyörivät entisin ehdoin uusien pilottihankkeiden rinnalla. Suomen Metsäkeskus aloitti uusien ajattelumallien vaatimat metsätoimijoiden koulutukset helmikuussa ja niitä jatketaan. Sekä Riissanen että Partanen kertovat, että toimijoilla on ollut kosolti mielenkiintoa uudenlaisia tukimalleja kohtaan.

– Nykyisen kaltainen tukijärjestelmä on ollut käytössä aina 1990-luvun lopulta saakka, Jarkko Partanen Suomen Metsäkeskuksesta sanoo. – Metsäammattilaisen osuus on aivan oleellinen asia kokeilun onnistumiselle. ♦

Lue lisää:

<https://www.metsakeskus.fi/fi/metsatalouden-tuet/metka-tuet/tulosperusteisten-tukien-ja-tarjouskilpailujen-kokeilu>

Pieni muutos tuloihin, suuri turva arkeen – Meton jäsenyys kannattaa

VUOSI 2025 toi työmarkkinoille paljon muutoksia, ja erityisesti hallituksen työmarkkinalinjaukset herättivät vilkasta keskustelua. Yksi merkittävimmistä päätöksistä oli ammattiliittojen jäsenmaksujen verovähennysoikeuden poistaminen vuoden 2026 verotuksessa. Muutos koskee yli kahta miljoonaa veronmaksajaa ja on saanut työmarkkinajärjestöt pohtimaan järjestäytymisen ja sopimusjärjestelmän tulevaisuutta.

Käytännössä verovähennysoikeuden poistuminen pienentää nettotuloja hieman. Esimerkiksi Meton jäsenelle, jonka tulot ovat 3000–4000 €/kk, vaikutus on tyypillisesti noin 11–18 euroa kuukaudessa. Samalla kuitenkin ansiotulovähennystä kasvatetaan, mikä keventää verotusta erityisesti matala- ja keskituloisilta. Kun veronkevennykset huomioidaan, todellinen vaikutus jää noin 3–8 euroon kuukaudessa.

Kun työelämä muuttuu – ja muutoksia tapahtuu juuri nyt paljon – jäsenyys tarjoaa turvaa.

Metossa tärkein tehtävämme on jäsentemme edunvalvonta. Huolehdimme siitä, että työehtosopimukset neuvotellaan asianmukaisesti ja että jäsenet saavat tukea aina, kun työelämässä tulee vastaan kysymyksiä tai haasteita. Teemme joka päivä töitä sen eteen, että työelämä olisi sujuvampaa ja turvallisempaa. Asiantuntijamme ovat käytettävissä työsuuhdeksymyksissä, ja työpaikoilla toimivat koulutetut luottamushenkilöt tarjoavat tukea lähellä arkea.

Monille meistä Meton jäsenyys on myös henkilökohtaisesti arvokasta. Itse koen tärkeäksi sen, että liiton vakuutus turva kattaa minut vapaa-ajalla – oli kyse sitten metsänhakuusta, metsänhoidosta tai metsäurheilukilpailuihin osallistumisesta. On helpottavaa tietää, että vakuutus on voimassa ja suojaa, jos jotain sattuu.

Toinen jäsenyyden keskeinen etu minulle on matkavakuutus, joka kulkee mukana sekä kotimaan matkoilla että ulkomailla. Tämän lisäksi tarjolla on runsaasti rahanarvoisia jäsenetuja, jotka tuovat hyötyä sekä arkeen että vapaa-ajalle.

Vaikka jäsenmaksujen verovähennysoikeuden poistuminen tuo pienen muutoksen nettotuloihin, kokonaisvaikutus jää melko maltilliseksi. Samaan aikaan jäsenyyden tuoma turva ja konkreettiset edut säilyvät ennallaan – ja niille on työelämän murroksessa enemmän tarvetta kuin koskaan.

Kiitos, että olet mukana!

En liten förändring i inkomsterna, stor trygghet i vardagen – Metos medlemskap lönar sig

ÅR 2025 förde med sig många förändringar på arbetsmarknaden, och särskilt regeringens arbetsmarknadslinjer väckte livlig debatt. Ett av de mest betydande besluten var att slopa avdragsrätten för fackföreningsavgifter i beskattningen för år 2026. Förändringen berör över två miljoner skattebetalare och har fått arbetsmarknadsorganisationerna att fundera över framtiden för organiseringen och avtalsmodellen.

I praktiken minskar slopandet av avdragsrätten nettolönen något. För en Meto-medlem med inkomster på 3 000–4 000 €/månad är effekten typiskt cirka 11–18 euro per månad. Samtidigt höjs dock förvärvsinkomststavgiften, vilket sänker skatten särskilt för låg- och medelinkomsttagare. När dessa skattelättnader beaktas blir den verkliga effekten endast omkring 3–8 euro per månad.

När arbetslivet förändras – och förändringarna är just nu många – erbjuder medlemskapet trygghet.

Inom Meto är vår viktigaste uppgift att bevaka våra medlemmars intressen. Vi ser till att kollektivavtalen förhandlas på ett korrekt sätt och att medlemmarna får stöd när frågor eller utmaningar uppstår i arbetslivet. Varje dag arbetar vi för att göra arbetslivet smidigare och tryggare. Våra experter finns tillgängliga i anställningsfrågor, och på arbetsplatserna ger utbildade förtroendepersoner stöd nära vardagen.

För många av oss är Metos medlemskap också personligen värdefullt. Själv uppskattar jag särskilt att förbundets försäkringsskydd täcker mig på fritiden – oavsett om det handlar om skogsavverkning, skogsvård eller deltagande i skogsfärdighetstävlingar. Det är tryggt att veta att försäkringen gäller och skyddar om något skulle hända.

En annan central medlemsförmån för mig är reseförsäkringen, som gäller både på resor i Finland och utomlands. Utöver detta finns ett brett utbud av värdefulla medlemsförmåner som ger nytta både i vardagen och på fritiden.

Även om slopandet av avdragsrätten för medlemsavgifterna innebär en liten förändring i nettolönen, blir helhetseffekten relativt måttlig. Samtidigt består den trygghet och de konkreta förmåner som medlemskapet ger – och de behövs i arbetslivets omvandling mer än någonsin tidigare.

Tack för att du är med!

Stefan Borgman

puheenjohtaja, METO – Metsäalan Asiantuntijat ordförande, METO – Skogsbranschens Experter
stefan.borgman@luva.fi, 040 1588 815



Agrologille avautuu monia polkuja

Agrologin koulutus tuo monenlaisia mahdollisuuksia työelämään. Tästä esimerkkinä ovat maaseututoimenjohtaja maataloushallinnossa ja kasvintuotannon asiantuntija neuvontajärjestössä.

Teksti: Maija Kyrö, kuvat: Adobe Stock

Agrologin opinnot auttavat paitsi oman tilan hoidossa, myös erilaissa maatalouteen liittyvissä palkkatöissä.



MAASEUTUTOIMENJOHTAJA Arja Ala-Luoma Seinäjoelta muistaa hyvin ensimmäiset työviikot silloisen Nurmon kunnan maaseutuasiamiehenä keväällä 1998.

- Viljelijöitä tuli uusine digikarttoineen toimistolle. Heillä oli paljon kysyttävää, oikaistavaa ja mielen päällä muutakin. Tipahdin suoraan maataloushallinnon syvään päähän, Ala-Luoma kertoo.

Nyt lähes 30 vuotta myöhemmin hän tietää päätyneensä näköalapaikalle niin maatilojen kuin maataloushallinnonkin isoissa muutoksissa.

Perhe ennen opintoja

Isokyröläisellä maatilalla kasvanut ja käsitöistä kiinnostunut Arja suunnitteli itselleen tekstiilialaa. Ilmajoen kotiteollisuuskoulun ja Ilmajoen maatalousoppilaitoksen yhteisissä riennoissa kuitenkin mieli muuttui, kun rinnalle löytyi nurmolaisen karjatilan tuleva isäntä **Asko**.

- Työskentelin kyllä aluksi Tiklaksen tehtaalla leikkaamossa, mutta lopetin siellä, kun ensimmäinen lapsemme **Antti** syntyi. Olin kotona myös **Anssin** ja **Anu-Riikan** kanssa, kunnes EU-ajan kynnyksellä 1994 pyrin Ilmajoelle opiskelemaan agrologiksi. Erityisesti talous ja maatalouspolitiikka kiinnostivat, Ala-Luoma kertoo.

Samaan aikaan aloittaneiden aikuisopiskelijoiden kesken ei päässyt muodostumaan kiinteää opiskelijayhteisöä. Kaikilla oli perhettä ja oma maa-tila, jotka opiskelun ohella nielivät kaisen ajan.

Tutkinnon jälkeen heitä päätyi lähinnä neuvontajärjestön ja kaupan palvelukseen. Arja Ala-Luoman kannalta opintojen päätösvuoteen 1998 osui onnekas satuma, kun Nurmon maaseutuviranomaisen paikka vapautui edellisen viranhaltijan siirtyessä ELY-keskukseen. Ala-Luoma haki virkaa ja sai sen.

Työhön oppii käytännössä

Opiskelu ja kokemus omalta maatilalta toivat paljon ammatillista tietoa. Niiden pohjalta isäntien ja emäntien kanssa oli helppo keskustella.

Ala-Luoma huomauttaa, että agro-

login kattava ja monipuolinen koulutus mahdollistaa moniin maataloushallinnon töihin pääsyn, vaikka ei voikaan valmentaa itse työhön.

- Se opitaan käytännössä. Ensin tutustutaan sen hetkiseen työn sisältöön. Sitteen seurataan aktiivisesti, millaisia käänteitä maatalouspolitiikassa vääjäämättä tapahtuu.

Työnkuvaan ovat vaikuttaneet myös kuntaliitokset ja yhteistoiminta-alueen muodostaminen. Nurmo ja Ylistaro liittyivät 2009 Seinäjokeen, johon Peräseinäjoki oli liittynyt jo 2005. Yhteistoiminta-alue toteutettiin 2011-2012 isäntäkunta Seinäjoen sekä Lapuan, Ilmajoen, Kuortaneen ja Isonkyrön välillä.

Ala-Luoma on koko alueen maaseututoimienjohtaja. Hänellä on alaisinaan viisi maaseutupäällikköä hajautettuna kaikkiin yhteistoiminta-alueen kuntiin.

Johtaja iloitsee mukavasta työyhteisöstään. - Olen päässyt rekrytoimaan nuorempia, innokkaita ja osaavia viranhaltijoita, joiden kanssa juttu välillä rönsyilee, mutta asiat hoituvat. Kokoustamme yleensä toimistollani tai etäyhteydellä.

Maaseutuviranomaiset kouluttavat viljelijöitä, tarkistavat heidän sähköisesti toimittamansa hakemukset ja eläinmääräilmoitukset, varmistavat tukien maksun ja vastaavat satelliittivalvonnan kuvapyyntöihin, joita Seinäjoen alueellekin tuli edellisenä syksynä 1300. Tehtäviin kuuluu myös Ruokavirastolta tulevien valvontalistojen tarkistus ja mahdolliset takaisinperinnät.

- Oma lukunsa ovat hukkakauravalvonta sekä sato-, hirvi-, peto- ja lintuvahingot, Ala-Luoma luettelee.

Voimaa arkipäivän asioista

Arja Ala-Luoma on viime vuosina huomionut, että tiloilla ollaan väsyneitä.

Arja Ala-Luomalla on takanaan pitkä ura maataloushallinnossa. Kaivattua taukoa haasteelliseen työhönsä hän saa harrastuksista, koirista ja perheeltään, johon nykyisin kuuluu myös lastenlapsia.

- Tilakoon kasvu, taloudelliset vaikeudet, tiukentuneet tukiehdot, maatalouden syyllistäminen esimerkiksi ympäristöasioista - painavia syitä maaseudun rakennemuutokseen. Lisänä tulevat viljelijä- ja tilakohtaiset tai muut tapahtumat kuten esimerkiksi vastoinkäymiset perheen tai karjan kanssa ja satovahingot sanoo Ala-Luoma.

Häntä ihmetyttää, miten huonosti tunnetaan maaseudun valtavat voimavarat varautumisessa poikkeustilanteisiin. Maaseutuviranomainen laatii ja pitää yllä oman alueensa varautumissuunnitelmaa ruontuotannosta ja henkilöresursseista.

- Yleinen tietämys esimerkiksi ruokahuollosta on surullisen heikkoa ja arvostus näin mittavasta yhteiskunnallisesta vaikuttamisesta puutteellista, Ala-Luoma pahoittelee.

Hän itse saa voimaa arkipäivän asioista. Oman tilan viljely, pyöräily, puutarhanhoito, käsityöt, mutta ennen kaikkea perhe tuulettavat ajatuksia sopivasti.

- Kolme lasta ja 11 lastenlasta, heidän kanssaan pidämme tiiviisti yhteyttä. Käymme kannustamassa pesäpalloa ja sählyä harrastavia lastenlapsiamme. Kasvatan myös schapendoes -rotuisia koiria, joita meillä on tällä hetkellä kolme, Ala-Luoma kertoo.

Ala-Luoman tilalla viljellään muun muassa heinää sekä rehuviljaa ympäristön sika- ja broileritiloille. Korjuutyöt ho-



Asko Ala-Luoma

Julkishallinto, neuvonta ja kauppa suurimmat työllistäjät

HIEMAN alle kolmannes palkansaaja-agrologeista työskentelee julkishallinnossa, selviää Agrologien Liiton palkkakyselystä marraskuussa 2025.

Kyselyyn vastasi 596 päätoimista palkansaaja-agrologia, joista noin 15 prosenttia toimi valtion ja reilu 14 prosenttia kunnan palveluksessa.

Neuvonnassa ja järjestöissä työskenteli hieman yli 18 prosenttia vastanneista ja hieman alle 18 prosenttia maatalouskaupan ja siihen kytkeytyvän teollisuuden piirissä.

Agrologeja työllistävät myös esimerkiksi opetus- ja finanssiala, muu maatalouteen liittyvä ala sekä maatilat. Lähes 14 prosenttia työskenteli maatalouden ulkopuolisella alalla.

Lähde Agrologien Liiton palkkakysely 11/2025.

tuvat pitkälti aktiivisen Keski-Nurmon Maamiesseuran koneilla ja työpanoksella.

Arja Ala-Luoma on Etelä-Pohjanmaan Agrologit ry:n sihteeri.

Opiskelusta hyvä pohja

Rauno Savolainen valmistui AMK-agrologiksi vuonna 2006, 23-vuotiaana. Lapinlahtelaisella maatilalla kasvaneena hän ajatteli tietävänsä, mitä haluaa agrologikoulutukselta, mutta saikin enemmän.

– Paljon ammatillista tietoa ja kontakteja sekä liuta elinikäisiä ystäviä. Monipuolinen koulutus oli hyvä pohja myös työelämään. Opiskeluajoista Savonialla lisäalassa jäi lämpimät muistot.

– Olimme nuoria, asuimme koululla ja varmasti siksi meille muodostui keskenämme tiivis vuorovaikutus. Etenkin lähempänä asuvien kanssa pidämme edelleen säännöllisesti yhteyttä.

Neuvojalla monipuolinen työ

Viimeisenä opiskeluvuotenaan Rauno Savolaiselle avautui mahdollisuus työelämään kotitilan ulkopuolella.

– Olin kiuruvetisen Elovasikka Oy:n Lapinlahden vasikkakasvattamolla karjanhoitajana vuodesta 2005 vuoteen 2015. Työ oli mielenkiintoista, mutta kellonajallisesti sitovaa ja raskastakin fyysisesti, Savolainen kertoo. – Oma kotitila oli siirtynyt hallintaan 2004 ja perhekin vaimon,

Eeva-Marian, kanssa oli kasvanut **Silja ja Elsi** -tyttärillä.

Uusi työ ProAgrian kasvintuotannon asiantuntijana tuli hyvään saumaan.

– Mielenkiinnosta olin kysellyt vapautuvia paikkoja ja kun sellainen avautui, siirryin neuvontajärjestön palvelukseen, Savolainen kertoo.

Nyt hän on yli kymmenen vuotta teh-

”Monipuolinen koulutus oli hyvä pohja myös työelämään. Opiskeluajoista Savonialla lisäalassa jäi lämpimät muistot.”

nyt maataloille EU-tukineuvontaa, kirjanpitoja ja tilinpäätöksiä, testannut kasvinsuojeluruiskuja, tarkistanut siemenviljelyksiä ja ottanut siemennäytteitä. LKV-tutkinnon myötä mukaan tuli vielä maa- ja metsätilojen kiinteistöväilytys vuoden 2025 puolella.

Savolaiselle työnkuva ProAgrialla näyttäytyy laajana ja monipuolisena. Työkokemus niin viljelyn kuin karjahoidon parissa antaa perspektiiviä, tilojen vaiheet tulevat ajan mittaan tutuiksi ja neuvojankin on helpompi asennoitua juuri kyseisen tilan olosuhteisiin.

ProAgrialla on Savolaisen kokemuksen mukaan hyvä ilmapiiri sekä työyhteisönä vahva yhdessä osaamisen meininki. Uudet työntekijät otetaan hyvin vastaan ja perehdytetään tehtäviin.

Kari Lappalainen



– Neuvontajärjestössä työskentelyajanani ATK-ohjelmien ja sähköisten palveluiden käyttö on lisääntynyt paljon. Teams-tapaamiset asiakkaiden kanssa tehostavat työntekoa muun muassa vähentämällä matkustamista, Savolainen toteaa.

-Työni on varsin liikkuvaa vaikka töitä toki tehdään paljon myös tietokoneen äärellä, ProAgrian kasvintuotannon asiantuntija Rauno Savolainen sanoo. – Tietotekniikkaa tarvitaan myös järjestötoiminnassa ja kuntapolitiikassa, jotka molemmat ovat minulle tärkeitä.

Toki liikkuminen laajalla alueella lähinnä Pohjois-Savossa on kiinnostavaa, sillä tiloilla käydessä asiakkaan elinpiiri avautuu neuvojalle konkreettisesti.

Myös kiinteistöväilytys laajentaa Savolaisen toimintakenttää. Senkin kautta hän näkee maaseudun alueittaisia eroja. On seutuja, jotka kiinnostavat selvästi enemmän ja jopa kaupunkitaustaisilla nuorilla olisi halua maaseudulla elämiseen.

– Vanhenevat viljelijät miettivät tilojensa myyntiä, mutta perhepiirin jatkaajille tulee rahoituskanavien vähittäinen sulkeutuminen. Näin etenkin hinnakkaammissa, mutta hyvin toimivissa aktiivieläintilojen kohteissa, neuvoja harmittelee. Pohjois-Savossa on tehty joitakin aktiivitulojen omistajanvaihdoksia ulkopuolisille ostajille.

Savolaisen oman tilan viljely onnistuu työn ohessa. – Meillä viljellään 76 hehtaaria nurmea ja rehuviljoja. Tulevana kesänä on myös sopimus siementuotantoon. Molemmat työt tukevat vahvasti osaamistani puolin ja toisin, Savolainen pohtii.

– Ja 9-vuotias **Einokin** on kovasti kiinnostunut peltotöistä, kolmen lapsen isä myhäilee.

Järjestöjä, politiikkaa, liikuntaa

Vuosien myötä Rauno Savolaiselle on kerätynyt luottamustoimia niin ammatillisesti kuin politiikankin puolelta. Molemmat ovat sydäntä lähellä. Paikallisen MTK-Lapinlahti ry:n johtokunnassa on vierähtänyt reilut 15 vuotta -puheenjohtajanakin ja nyttemmin varapuheenjohtajana. Hän on myös Pohjois-Savon MTK-liiton edustajana MTK:n valtuuskunnassa.

Politiikka on vetänyt oman kunnan kunnanvaltuustoon ja kunnanhallitukseen Lapinlahden Keskustan riveissä. Pohjois-Savon Agrologiainkin toiminnassa Savolainen on ollut mukana jo reilun vuosikymmenen, tällä hetkellä sen puheenjohtajana.

Ja niin kiire aktiivisella miehellä ei ole, ettei ehtisi koko perheen kanssa luontoon liikkumaan. Kesällä vaellaan metsissä, uidaan, talvella sivakoidaan laduilla. Jääkiekko yhdistää isää ja poikaa.

– Eino harrastaa jääkiekkoa ja yhdessä käydään katsomassa Kalpan SM-liigan pelejä Kuopiossa, Rauno Savolainen hymyilee. ♦



ENNALLISTAMINEN

Ennallistamisasetuksessa on lueteltu tarkasti indikaattorit, joilla seurataan luonnon tilaa. Esimerkiksi kaikille jäsenmaille pakollinen metsälintu-indeksi kuvaa yleisten metsälintujen runsauden kehityssuuntaa ja siihen sisältyy 29 kotimaista lajia. Nyt pohditaan toimenpiteitä, joilla voidaan vaikuttaa indikaattoriin positiivisesti.



Kansallinen ennallistamissuunnitelma

Euroopan unionin ennallistamisasetus tuli voimaan 18. elokuuta 2024. Suomen kansallinen ennallistamissuunnitelma on tulossa lausunnolle keväällä ja luovutetaan komissiolle elokuussa.

Teksti: Tiina Eklund, kuvat: Adobe Stock

ENNALLISTAMISASETUKSEN tavoitteena on tehdä ennallistamistoimenpiteitä unionin alueella vähintään 20 prosentilla asetuksen soveltamisalan maa- ja meri-alueista ja ekosysteemeistä vuoteen 2030 mennessä, sekä kaikilla ennallistamisen tarpeessa olevilla ekosysteemeillä vuoteen 2050 mennessä. Kansallisessa ennallistamissuunnitelmassa määritellään keinot asetuksen tavoitteiden saavuttamiseksi.

- Alustava aikataulu oli, että kansallinen ennallistamissuunnitelma olisi lähtenyt lausunnolle huhtikuun alussa, mutta olemme siitä hieman jäljessä. Jos kaikki menee hyvin, niin pääsemme lausuntokierrokselle huhtikuun aikana, kertoo metsäneuvos **Erno Järvinen** maa- ja metsätalousministeriöstä.

Hän toimii ennallistamissuunnitelmaa valmisteleavan teemaryhmä viiden puheenjohtajana, jonka tehtävänä on metsäluonnon ennallistamistoimenpiteiden suunnittelu. Teemaryhmiä on yhteensä viisi, joista jokaisen vastuulla on ennallistamisasetuksen tietyn artiklan aihealuetta vastaava valmistelutyö.

- Takaraja valtioneuvoston hyväksymälle kansalliselle ennallistamissuunnitelmalle on kaksi vuotta sen voimaantulosta, eli se tulee lähettää komissiolle viimeistään 18. elokuuta.

Metsäluonnon ennallistamisen indikaattorit

Sen lisäksi, että ennallistamisasetus velvoittaa jäsenvaltioita parantamaan ekosysteemien tilaa, tulee myös varmistaa, ettei luontotyypin tai lajien elinympäristön tila heikene ennallistamisen jälkeen. Metsäluonnon tilan mittaamiseen käytetään artiklan 12. indikaattoreita.

- Niitä on kahdeksan, joista yksi on kaikille jäsenmaille pakollinen ”metsälintuindeksi”. Lopuista seitsemästä indikaattorista voidaan kansallisesti jättää yksi pois.

Suomi on päättänyt jättää pois kivennäis- ja orgaanisen hiilen määrän.

- Sitä on vaikea seurata ja muutokset ovat hitaita. Lisäksi turvemaat ovat meillä maa-perähiiltä ajatellen isompi asia. Meillä on siis yhteensä seitsemän metsäindikaattoria, joiden tilaan vaikutetaan muun muassa erilaisilla käytännön metsäluonnon hoitotoimenpiteillä.

Metsäindikaattorien tilan parantaminen

Teemaryhmässä viisi on pohdittu ja tunnistettu käytännön toimenpiteitä indikaattoreiden tilan parantamiseen.

- Esimerkiksi metsälintuindikaattori kuvaa yleisten metsälintujen runsauden kehityssuuntaa. Indeksiin sisältyy 29 kotimaista lajia. Näemme, että metsälintuindikaattorien tilaan voidaan vaikuttaa positiivisesti mm. järeitä vanhoja sekä kuolleita puita säästämällä, vaalimalla aliskasvosta sekä lisäämällä sekametsäpiirteisyttä.

- Toimenpiteiksi lahoppuukuutiomäärän lisäämiseksi metsähehtaaria kohden on esitetty mm., ettei kuollutta puuta korjattaisi

ENNALLISTAMINEN

energiaksi, myrskytuhoissa lehtipuuta jätettäisiin nykyistä enemmän, säästöpuita lisättäisiin sekä vanhoja puita säästettäisiin hakkuissa.

Valtaosaa metsäindikaattoreista voidaan seurata kustannustehokkaasti VMI:llä, kuten kuolleen puun määrää, eri-ikäisrakenteisten metsien osuutta talousmetsistä, luontaiset puulajit valtalajina olevien metsien osuutta sekä puuston monilajisuutta.

- Vaikka olemme tunnistaneeet indikaattorien tilaa parantavia toimenpiteitä, niin työ on vielä kesken, ja se on tulossa lausuntokierrokselle lausuttavaksi, muistuttaa Järvinen.

Maatalous ja pölyttäjät

Teemaryhmä neljä valmistelee pölyttäjäkantojen ja maatalouden elinympäristöjen ennallistamista. Puheenjohtajan viransijaisena ryhmää johtaa erityisasiantuntija **Joel Rouvavuori** maa- ja metsätalousministeriöstä.

- Olen työskennellyt pitkään yhteisen maatalouspolitiikan parissa, ja nyt kun puhutaan maatalousympäristössä ja pelloilla tehtävistä toimenpiteistä, ovat ne voimakkaasti kytkentäisiä CAP-politiikkaan ja kansalliseen tukipalettiin, Rouvavuori sanoo.

Hänen mukaansa maatalouden tavoitteet on kirjoitettu ennallistamisasetuksen artiklaan varsin tarkasti.

- Kuten maatalouskäytössä olevien turvepeltojen ennallistamisen ja vettämisen prosenttiosuus niiden pinta-alasta vuosille 2030, 2040 ja 2050. Puhutaan suurista pinta-aloista, mutta myös jousitoista, sillä asetuksen mukaan turvepeltojen lisäksi voidaan vettä myös turvetuotantoalueita sekä ojitettuja suometsiä.

Maatalouden indikaattorit

Teemaryhmä neljän tehtävänä on ollut valita kansallisesti käytettävät maatalouden indikaattorit. Suomen tulee valita kolmesta maatalouden indikaattorista kaksi.

- Esitämme valittaviksi niittyperhosindeksin sekä maatalousmaan maisemapiirteet. Niiden lisäksi kaikille jäsenmaille yhteisiä ovat peltolintuindeksi, sekä pölyttäjien tilan parantaminen, kertoo Rouvavuori.

- Kun tarkastellaan ennallistamisasetuksessa esitettyjä toimenpiteitä maataloudelle ja pölyttäjille, on niillä vahva



TURVEPELLOT
Ennallistamisasetuksen mukaan turvepelloista 50 prosenttia ennallistetaan vuoteen 2050 mennessä. Määrästä kolmannes tulee vettä. Osittain se voidaan tehdä turvetuotantoalueilla ja ojiteuissa turvemetsissä.

synergia keskenään. Esimerkiksi monet peltolintuja hyödyttävistä toimenpiteistä edistävät myös muita tavoitteita.

Teemaryhmässä on tunnistettu toimenpiteitä näiden tavoitteiden edistämiseen, sekä arvioitu kustannuksia siltä pohjalta, mitä tavoitteiden toteuttaminen vaatisi.

- Haastavaa on se, että tällä hetkellä ei ole vielä määritetty sitä, minkä katsotaan olevan tyydyttävä taso. Mutta esimerkiksi niittyperhosten osalta meidän pitää saada trendi kasvuun.

Vapaaehtoisuus ennen kaikkea

- Ennallistamisasetus lähtee siitä, että jäsenmaalla tulee olla tarjolla erilaisia vapaaehtoisia välineitä toimenpiteisiin. On myös hyvä muistaa, että emme aloita ennallistamista ja sen tavoitteiden toteuttamista tästä pisteestä, kun suunnitelma annetaan, muistuttaa Rouvavuori.

Esimerkiksi kosteikkoihin liittyen nykyisessä CAP-suunnitelmassa on jo ilmastokosteikkojen perustamiseen investointituki, on toteutettu Helmi-ohjelman kohteita ja Sotka-kosteikkoja.

- Mutta meidän on myös mietittävä, koska pinta-alat ovat suuria, että millaisia

uusia kannusteita tarvitaan, jotta tavoitteisiin voidaan päästä. Siksi tullaan tarvitsemaan myös yksityistä rahoitusta, mistä esimerkkeinä ovat luonnonarvomarkkinat, ekologinen kompensatio, hiilikrediitti ja EU:n CRCF-kokonaisuus, sanoo Rouvavuori.

Kun ennallistamissuunnitelma lähetetään komissiolle ensi syksynä, kommentoi komissio suunnitelmaa ja jäsenmaan tehtävänä on huomioida kommentit.

- Tämä tulee olemaan valtavan pitkäkestoinen harjoitus, kun mietitään vuotta 2050. Ajanjaksoon mahtuu monta MFF-kierrosta, Suomen hallituksia ja komissioita. Tulemme oppimaan tässä prosessissa ajan myötä siitä, miten eri toimenpiteet alkavat vaikuttaa ja miten luonto ympärillämme muuttuu. Tässä on meille kaikille todella paljon opiskeltavaa.

Tavoitteena yhteensovittaminen

Järvisen mukaan ennallistamistyö on jatkumoa sille, mitä metsätaloudessa on jo vuosien ja vuosikymmenien aikana tehty.

- Indikaattorien tila paranee pitkälti sillä monimuotoisuustyöllä, jota tehdään



jo metsänhoitotoimenpiteiden yhteydessä. Samalla turvataan myös metsätalouden harjoittamista pitkällä aikavälillä, metsien sopeutumista muuttuvaan ilmastoon, niiden monimuotoisuutta, sekä säilymistä kasvukykyisinä ja elinvoimaisina, sanoo Järvinen ja toteaa, että toimenpiteiden mittakaavaa on tarpeen kasvattaa.

Ennallistaminen tarkoittaa myös kustannuksia. Niitä Suomelle on tulossa erityisesti teemaryhmästä yksi.

- Siellä käsitellään luontotyyppejä ja toimenpiteitä niiden tilan parantamiseksi, jolloin puhutaan merkittävistä pinta-aloista. Kun asetusta aikoinaan valmisteltiin, olivat Suomelle ennakoituiden kustannukset suurimmat kaikista EU:n jäsenvaltioista.

- Ennallistamissuunnitelman ohjausryhmän peruseriaatteissa on kuvattu eri tavoitteiden yhteensovittaminen. Nyt tavoitteena on parantaa luontotyyppien tilaa, mutta samalla turvata elinkeinon toimintaedellytykset mahdollisimman oikeudenmukaisella tavalla, jolloin aikaan saadaan mahdollisimman hyvä kokonaislopputulos, sanoo Järvinen. ♦

EU:n ennallistamisasetus

Euroopan parlamentin ja neuvoston asetus luonnon ennallistamisesta (EU) 2024/1991 on osa EU:n biodiversiteettistrategiaa, jonka tavoitteena on pysäyttää luontokato ja kääntää luonnon monimuotoisuuden kehitys myönteiseksi vuoteen 2030 mennessä. Asetus tuli voimaan 18.8.2024 ja kansallisen ennallistamissuunnitelman on määrä valmistua viimeistään kahden vuoden kuluessa asetuksen voimaantulosta ja esittää komissiolle.

Asetus (EU) 2024/1991: <https://eur-lex.europa.eu/legal-content/fi/ALL/?uri=CELEX:32024R1991>

Kansallinen ennallistamissuunnitelma

Ympäristöministeriön johdolla on käynnissä valmistelu viidessä eri teemaryhmässä sekä projektiryhmässä, joita vetävät ympäristöministeriön ja maa- ja metsätalousministeriön asiantuntijat. Teemaryhmät on jaettu ennallistamisasetuksen artikloiden aihealueiden mukaan:

- 1) maa- ja sisävesiluontotyyppit, lajien elinympäristöt sekä virtavedet ja tulvasanteet (Art. 4, 5 ja 9)
 - 2) meriluonnon tilan parantaminen (Art. 5)
 - 3) kaupunkiympäristöt (Art. 8)
 - 4) maatalousympäristöt ja pölyttäjäkannat (A10-11)
 - 5) metsäluonto (Art. 12)
- Lähde: <https://ym.fi/ennallistamisasetus>

Teemaryhmä 4. (Artikla 10 ja 11) Maatalous- ja pölyttäjäindikaattorit

- lisättävä pölyttäjien monimuotoisuutta ja käännettävä pölyttäjäkantojen vähenemissuunta vuoteen 2030 mennessä

- kolmesta indikaattorista vähintään kahden kasvava kehityssuunta, joka mitataan 18 päivän elokuuta 2024 ja 31 päivän joulukuuta 2030 välisenä aikana, ja sen jälkeen joka kuudes vuosi, kunnes

saavutetaan 14 artiklan 5 kohdan mukaisesti vahvistetut tyydyttävät tasot:

- a) niittyperhosindeksi
 - b) orgaanisen hiilen määrä kivennäismaasta olevassa viljelysmaassa
 - c) sen maatalousmaan osuus, jolla on hyvin monimuotoisia maisemapiirteitä
- viljelysmaiden lintuindeksi
 - turvepeltojen prosentuaalinen vettämistavoite, joustomahdollisuudet: turvetuotantoalueiden ja ojitettujen turvemetsien vettäminen

Teemaryhmä 5. (Artikla 12) Metsäindikaattorit

Kehityssuunta mitataan 18. päivän elokuuta 2024 ja 31. päivän joulukuuta 2030 välisenä aikana, ja sen jälkeen joka kuudes vuosi, kunnes saavutetaan vahvistetut tyydyttävät tasot:

- Yleisten metsälintujen indeksi (kaikille pakollinen)
- kuolleet pystypuut
- kuolleet maapuut
- eri-ikäisrakenteisten metsien osuus
- metsien kytkeytyneisyys
- metsät, joissa valtalajina ovat luontaiset puulajit
- puuston monilajisuus
- kivennäismaan orgaanisen hiilen määrä.

EU:n biodiversiteetti-strategia

Strategian tavoitteena on pysäyttää luontokato ja kääntää luonnon monimuotoisuuden kehitys myönteiseksi vuoteen 2030 mennessä. Jäsenmaat ovat sitoutuneet 17 tavoitteeseen, joita ovat mm.

- suojelupinta-alan kasvattaminen niin, että 30 prosenttia EU:n maa-alueista ja 30 prosenttia meri-alueista on oikeudellisen suojelun piirissä
- ja joista tiukan suojelun piirissä on vähintään 1/3-osa, mukaan lukien kaikki jäljellä olevat vanhat ja luonnontilaiset metsät

Lisätietoja: <https://eur-lex.europa.eu/FI/legal-content/summary/eu-biodiversity-strategy-for-2030.html>

Luonnonarvo-
kaupassa moni-
muotoisuuden
lisäisyys eli
luontoarvot myy-
dään edelleen
ostajalle.

Luonnonarvohehtaareja

Finsilva ja S-ryhmä tekivät Suomen ensimmäisen luonnonarvokaupan. Aiemmin puhuttiin ekologisesta kompensatiosta. Mikä muuttui?

EKOLOGINEN kompensatio tuli luonnonsuojelulakiin vuonna 2023. Kompensatiolla tarkoitetaan, että luonnolle aiheutettu haitta hyvitetään toisaalla. Vasta lausunnolla olleessa LS-laissa ehdotetaan, että jatkossa tuotettavia luonnonarvoja voisi myydä muihin luontotekoihin. Tällä pyritään vauhdittamaan luonnonarvomarkkinoiden kehittymistä Suomessa.

Case Finsilva

Suomen ensimmäinen markkinaehtoinen luonnonarvokaupan hanke käynnistyi viime syksynä. Pilottihankkeessa Tapio Palvelut, S-ryhmä, LähiTapiola ja Finsilva tiedottivat noin 12 hehtaarin kokoisen suon ennallistamisesta Pielavedellä.

Avosuo ojitettiin 60-luvulla, mutta ojitus epäonnistui, eikä suosta tullut metsämaata. Ennallistamalla suo lisätään sen monimuotoisuutta. Kauppayksikkönä on ”luonnonarvohehtaari”, jonka S-ryhmä ostaa Finsilvalta.

– Luonnonarvohehtaareja suolle saatiin 4,5. Laskelma on tehty suoraan Boost-hankkeen laskelmien mukaan, kertoo Finsilva Oyj:n toimitusjohtaja **Juha Hakkarainen**.

Hankkeen ennallistamis- ja hyvitys-

suunnitelmat on lähetetty hyväksyttäväksi Lupa- ja valvontavirastoon. Samalla luonnonarvohehtaarien määrä tarkentuu.

Finsilva saa hankkeessa rahoituksen ennallistamistoimenpiteiden toteuttamiselle, sekä sen päälle aitoa tuloa. Samalla toimintamalli pilotoidaan ja kerätään arvokasta tietoa sekä luonnonarvokaupan hankkeiden toteutuksesta että mahdollisesta tulosta tulevaisuudessa.

Banaaniviljelmä ja soita

SOK:n vastuullisuusjohtaja **Niina Elomaa** ja selvittää, miksi he ovat ostajan roolissa;

– Olemme laskeneet toimintamme luontojalanjälkeä. Ensisijaisesti toimimme ”vältä” ja ”vähennä” -periaatteella, mutta kaikkea emme pysty välttämään, joten teemme korjaavia toimenpi-

Lue lisää:

Finsilvan pilotti: <https://www.finsilva.fi/artikkelit/nain-toimii-suomen-ensimmainen-markkinaehtoinen-luonnonarvokaupan-hanke/>



Ekologisen kompensaation

ohjeistus ja laskenta: <https://boostbiodiversityoffsets.fi/tyokalut/ekologisen-kompensaation-laskentatyokalut/>



Uusi markkinapaikka

luonnonarvoille: <https://www.luontoarvot.fi/>



Eri toimijoiden roolit hankkeessa

Pilottihankkeessa S-ryhmä ostaa luonnonarvoja, Finsilva maanomistajana tuottaa luonnonarvoja, Tapio Palvelut Oy koordinoi hanketta ja LähiTapiola toimii kehityskumppanina. Luonnonarvohehtaarit varmentaa Lupa- ja valvontavirasto (ent. ELY-keskus). Urakoitsijoilta tilataan käytännön ennallistamistoimien toteutus.

Luonnonarvohehtaari

Luonnonarvohehtaari (lha) ilmaisee määrässä ja laadussa tietyn alueen luonnonarvoja.

Hiljaisessa suojelussa yli miljoona hehtaaria metsätalousmaata

HILJAINEN suojelu tarkoittaa metsänomistajien vapaaehtoisia päätöksiä jättää metsiä hakkuista pois tai käsitellä niitä vain kevyesti ilman korvausta. PTT:n tammikuussa julkaiseman tutkimuksen mukaan noin 1,1 miljoonaa hehtaaria yksityistä metsätalousmaata on Suomessa hiljaisen suojelun piirissä.

Arvio on ensimmäinen valtakunnanlaajuinen Suomessa. Se perustuu keväällä 2025 tehtyyn kyselyyn, johon vastasi 853 metsänomistajaa. Vastanneista 43 prosenttia harjoitti hiljaista suojelua, ja sen osuus oli keskimäärin 8,3 prosenttia kaikkien vastaajien ilmoittamasta metsätalousmaasta.

Valtaosa, noin 70 prosenttia vastaajista, käsitteli hiljaisen suojelun alaa pienimuotoisesti, esimerkiksi yksittäisiä puita poistaen, ja 30 prosenttia oli luopunut kokonaan alueiden hakkuista.

Suojelun taustalla olivat erityisesti luonto- ja maisema-arvot, taloudelliset tekijät kuten heikko kannattavuus sekä päätösten siirtäminen tulevaisuuteen. Metsänomistajat arvostavat päätöntävallan säilyttämistä, mikä rajoittaa kiinnostusta sopimus pohjaisiin suojelu- ja hiilimarkkinamalleihin, vaikka osalla kiinnostusta on.

Hiljainen suojelu vaikuttaa monimuotoisuuteen, hiilinieluihin ja puuntarjontaan, mutta sen laajuutta ei tilastoida virallisesti. Tutkimus korostaa tarvetta tunnistaa hiljainen suojelu paremmin osana metsä- ja ympäristöpolitiikan kokonaisuutta.



Adobe Stock

myymään

teitä. Rakennamme ekologista käytävää Costa Ricassa banaaniviljelmillä. Tämä on ensimmäinen hankkeemme Suomessa.

- Jos vaikutus on syntynyt lähellä, on hyvä, että hanke on lähellä. Ja kotimaiset hankkeet ovat kotimaiselle toimijalle relevantteja, Elomaa sanoo.

Ennallistettu suo jää Finsilvan omistukseen, mutta monimuotoisuuden lisäisyys eli luontoarvot myydään S-ryhmälle. Niitä ei voi myydä uudelleen, sillä kauppa rekisteröidään ja alueelle astuu pysyvä heikentämis- ja hävittämiskielto.

- Myimme luonnonarvohehtaareja, emme kiinteistöä tai määrää. Sopimuksessa on sovittu, että retkeily ja metsästys jatkuvat alueella, kuten tähänkin asti, kertoo Juha Hakkarainen.

Teksti: Tiina Eklund

Maaseudulta loppuu kohta 2G-verkko – ja mahdollisesti myös TV:n antennilähetykset

Kun 3G-verkko loppui, jäi ”turvaverkoksi” 2G-verkko, mutta operaattoreiden on ylläpidettävä sitä enää vuoden 2029 loppuun asti. Myös televisio tulee siirtymään kiihtyvällä vauhdilla antenniverkon lähetyksistä laajakaistaverkon varaan. On aika varautua muutokseen.

MAA- ja metsätalousministeriön johtava asiantuntija **Marianne Selkäinaho** seuraa Suomen sähköistymistä ja digitalisointumista huolestuneena maaseudun näkökulmasta. Tietoa pitäisi välittää ihmisille, mutta se ei tahdo kulkea. Virheellistäkin tietoa on tarjolla, jopa virallisista lähteistä.

– Brysselissä esiteltiin tammikuussa Suomen Digitaalisen vuosikymmenen virallinen maaraportti 2025, jonka mukaan Suomen 5G-verkon kotitalouskattavuus on 99,5 prosenttia. Luku järkytti, sillä kun 3G-verkko ajettiin alas, saimme päivittäin puheluita eri puolilta Suomea, etteivät puhelimet kuulu, kertoo Selkäinaho.

Miten on mahdollista, että Suomesta on raportoitu lähes 100 prosentin 5G-kattavuus?

– Sehän tässä jännittävää onkin. Asiasta on keskusteltu LVM:n ja Traficomin kanssa, sekä EU komission pääosastojen kanssa. Käytännössä 5G-verkon tarjoaminen koko maassa ei ole mahdollista, ellei valokuituverkkoa rakenneta runsaasti lisää.

Nopeat mobiiliverkkoyhteydet rakentuvat aina valokuituverkon päälle eli jokaiselle mastolle, josta 4G tai 5G yhteys on saatavissa, on vedetty valokuitu. Lisäksi 5G-taajuudet ovat sellaisia, että mastoja tulisi olla tiuhassa.

3G:n alasajon aikaansaamia ongelmia

MMM selvitti maaseudun toimijoilta, mitä 3G-verkon alasajosta on seurannut.

– Monet valvontaan ja seurantaan liittyvät laitteet käyttivät 3G-verkkoa. Kun se

ajettiin alas, ne ”tipahtivat” 2G-verkkoon ja hidastuivat. 2G on jo 1990-luvulta tuttu GSM-verkko, jonka siirtonopeus on vain 0,02–0,2 megabittiä sekunnissa.

3G:n siirtonopeus oli jopa 20 megabittiä sekunnissa. Osa nykyteknologiasta ei kykene käyttämään 2G-verkkoa.

– Vaikka perinteiset puhelimet toimivat 2G-verkossa, niin älypuhelimet eivät. Myös uusimpien metsäkoneiden tiedonsiirrossa on ollut suuria ongelmia, sillä ne vaativat huippunopean yhteyden, jotta tieto liikkuisi molempiin suuntiin.

– Myös hätäpuheluiden toimivuus tulee olemaan haasteellinen, jos nyt ei toimita. Iso osa puheluista ohjautuu järjestelmään 2G-verkon kautta haja-asutusalueilla.

2G:n lähtölaskenta on alkanut

Valtioneuvosto on velvoittanut operaattoreita ylläpitämään 2G-verkkoa vuoden 2029 loppuun.

– Operaattorit voivat ylläpitää sitä jatkossakin, mutta niiden mukaan 2G on kallis ja haavoittuvainen järjestelmä. Ongelmana on, että Suomessa on valtavasti sitä käyttävää perustekniikkaa.

2G-verkon varassa on osa poliisin, sekä valtaosa palolaitoksen ja vesihuol-

lon valvontajärjestelmistä. Puhutaan laitteista, jotka ylläpitävät turvallisuutta.

– Esimerkiksi osa maakunnissa kuntien omistamien kerrostalojen valvontajärjestelmistä, joista viesti menee suoraan palolaitokselle, toimivat 2G:llä. Kuten myös hydrologinen mittaustekniikka, sekä osa poliisien valvontalaitteista.

Muutos vaatii toimenpiteitä myös vanhusen turvallisuuden varmistamiseksi.

– Ainakin osa yksin kotona asuvien vanhusen ovi- ja porttivalvonnasta, sekä turvarannekkeista, toimii 2G-verkossa.

Traficommin pyynnöstä MMM selvitti maataloudessa käytössä olevien 2G-laitteiden määriä.

– Navetoissa ja sikaloissa on satoja sillä toimivia järjestelmiä. Lisäksi on viljan-kuivaamoita, kasvihuoneita, vihannesviljelyä sekä arviolta 100 000–200 000 riistakameraa.

– Kriittistä on, että 2G-verkolla valvotaan paljon maamme turvallisuutta. Lisäksi yhteiskunnalle on tulossa valtava lasku laitteiden uusimisesta. Eikä vain yhteiskunnalle, vaan myös yksittäisille ihmisille.

Haasteena on muutoksen nopea aikataulu, eikä asiaa vielä juurikaan tunneta.

– Muutos on todella raju, sillä Suomen 2G-kattavuus on lähes 100 prosenttia. Jatkossa siihen tulee aukkoja.

Nyt kylälle valokuituverkkoa rakentamaan

Selkäinahon mukaan Suomessa tulee jatkossa olemaan 4G ja 5G, ja jossain vaiheessa 6G. 5G:n maantieteellisessä kattavuudessa on vielä suuria aukkoja.

– Esimerkiksi 100 megan 5G-yhteyden maantieteellinen kattavuus on tällä hetkellä Satakunnassa 39, Kainuussa viisi ja





Adobe Stock

Lisätietoja:

Suomi 2025 –
Digitaalisen
vuosikymmenen
maaraportti:



Traficom
vaikutusarvio-
selvitys TV-jakelun
tulevaisuuden
skenaarioista
2025:

**2G-verkon käyttö maaseudulla**

- sähkön, kaukolämmön- ja -jäähdytyksen, sekä kaasun energiamittaus-tietojen tiedonsiirrossa
- vesihuolto ja vesien hydrologisen seuranta
- maatiloilla lämmityksen etäohjaus, etäohjattavat pistorasiat, eläinten paikannuslaitteet, riistakamerat, sensorit ja mittarit
- eläkeläisillä ja ikäihmisillä mm. osa puhelimista, turvarannekkeista sekä ovivahdeista
- turvallisuus: talojen palovalvontajärjestelmät, osa poliisien valvontalaitteista

3G-verkon alasajon ongelmia

- heikot mobiiliyhteydet koskettavat erityisesti maaseudulla asumista, 4G-verkoissa merkittäviä katvealueita
- mökkiläisten ja luonnossa liikkujien turvallisuus on heikentynyt katve-alueiden myötä: marjastus, retkeily, luonnon tarkkailu, metsästys
- kuljetusyrittäjille huonot puhelin-yhteydet ovat aiheuttaneet vakavaa haittaa, jopa turvallisuuden vaarantumista
- Erityisesti metsäkonealan, puunkorjuun, metsäenergian, turvetuotannon ja metsänparannuksen koneyritysten mukaan ongelmat lisääntyneet: työturvallisuuden heikentyminen ja tiedon siirron ongelmat (mm. luontokohde-tieto, työmaaohjeet, katkontatiedot, Woodforcen toimivuus ja päivittäisten suoritustietojen siirto)

Lähde: MMM

koko maassa yhdeksän prosenttia. Nykyteknikalla 6G ei tule toimimaan harvaanasutulla alueella, ennen kuin Suomi on kuiduttanut koko maan kattavasti.

Hän näkee, että nyt on yhdestoista hetki aloittaa valokuituprojekti omassa kylässä. Valokuidun nopeus on käytännössä rajaton, päätelaite määrittää nopeuden.

– Maaseuturahastosta rahoitetaan laajakaistahankkeita, niitä voi hakea Elinvoimakeskusten kautta. Tällä rahoituskautella hankerahaa on 25–30 miljoonaa jäljellä, ja hankepäättökset tulisi tehdä viimeistään vuoden 2027 aikana.

Yksittäistä liittymää ei rahoiteta, vaan kylän yhteisiä verkkohankkeita.

– Rahoitusta voi hakea yhteisömuotoinen hakija, kuten kyläyhdistys. Heidän tulisi olla paikalliseen operaattoriin

yhteydessä, joka voi rakentaa verkon – tai vaihtoehtoisesti perustaa oma valokuituosuuskunta. Lisäksi tulee olla paikallisia asukkaita, jotka ovat sitoutuneet ottamaan valokuituliittymän.

– Valokuituprojektissa voidaan talojen valokuituliittymien ohella vetää lisää kuitua mastolle ja parantaa näin myös alueen mobiiliyhteyksiä. Kun alueella on hanke käynnissä, kannattaa olla yhteydessä mobiilioperaattoriin, joka voi halutessaan hankkia lisää kuitua mastolleen.

TV:n antennilähetykset lähestyvät loppuaan

Selkänahon mukaan televisioantenniverkko on tulossa tiensä päähän josain vaiheessa – todennäköisesti jo 2030-luvulla.

– Tämä hetki ei ole kaukana, vaan ole-

tus on, että se voi tapahtua jo kymmenen vuoden sisällä.

Televisio vaatii toimiakseen vakaan tiedonsiirron 30 megabitin nopeudella, jotta sitä voisi jatkossa katsoa.

– Nämä nopeudet ovat vielä harvojen saatavilla. Olen huolissani harvaanasutun alueen vanhuksista, joiden päivän virike on juuri televisio.

Hän muistuttaa, että kun televisio vie dataliikenteestä osan, pitäisi sitä olla niin paljon, että dataa on käytössä myös muuhun tarvittavaan.

– Nyt kun kaikki digitalisoituu ja sähköistyy, niin sähköverkkomme ja tietoliikenneverkkomme kuormittuvat. Vaatii kaikilta meiltä paljon työtä, jotta saamme ne kunnolla toimimaan, kannustaa Selkänaho.

Teksti: Tiina Eklund

Agrologien palkkatutkimus

Yleisestä taloustilanteesta huolimatta agrologien työllisyysnäkymät ovat hyvät

AGROLOGIEN Liiton lähettämään palkkakyselyyn vastasi joului-tammikuussa 699 agrologia, joista päätoimisesti palkkatöissä oli 596 henkilöä. Naisten osuus vastaajista oli 60 %. Sivutoimisia yrittäjiä palkkatöissä olevista vastaajista oli 30 %. Vastaajista 68 % oli AMK-tutkinnon suorittaneita ja 32 % opistoasteen tutkinnon. Vastaajista 17,3 % oli agrologi- tai agrologi (AMK)-tutkinnon lisäksi suorittanut ylemmän AMK-tutkinnon ja 5,4 % maa- ja metsätaloustieteiden maisterin tutkinnon.

Miesten ja naisten keskipalkoissa isoja eroja

Vastaajien keskipalkka oli 4109 €/kk (4058 € v.-24). Naisten keskipalkka oli 3761 €/kk ja miesten lähes 900 € korkeampi ollen 4637 €. Ero on pysynyt suunnilleen samana v. 2024 palkkatutkimukseen verrattuna. Opistoasteen agrologien keskipalkka oli 4715 €/kk, kun AMK-agrologien oli 3794 €/kk.

Kaikkien vastaajien mediaanipalkka oli 3774 €/kk (naiset 3500 € ja miehet 4200 €).

YAMK-tutkinto toi keskipalkkaan lisää 260 €/kk, kun taas maa- ja metsätaloustieteiden maisterin tutkinto +1031 €/kk. YAMK-tutkinto paisutti etenkin miesten kukkaroa (+903 €/kk), kun taas naisten tilanne oli paljon vaatimattomampi. Tutkimuksen mukaan naisilla YAMK-tutkinto

nosti keskipalkkoja vain 90 €/kk. Ero selittynee suurelta osin sillä, että YAMK-tutkinnon suorittaneista miehistä toimi keski- tai ylimmässä johdossa 39 % ja naisista vain 8,5 %.

Palkkaero mies- ja naistoimihenkilöillä on miesten eduksi 14 %, keski johdossa ero on 8,5 % miesten eduksi ja ylimmässä johdossa ero onkin jo erittäin huomattava, +36 % miesten hyväksi.

Keskipalkkojen alueelliset erot

Korkein keskipalkka (4389 €/kk) oli Etelä-Suomessa (Ahvenanmaa, Uusimaa, Kymenlaakso, Etelä-Karjala) asuvilla agrologeilla. Toiseen sijaan ylsi Lounais-Suomi (Satakunta, Varsinais-Suomi) 4201 €:n keskipalkalla ja kolmas sija meni Keski-Suomeen (Keski-Suomi, Keski- ja Etelä-Pohjanmaa) 4132 €. Ero parhaim-

man ja huonoimman alueen keskipalkassa oli n. 500 €/kk.

Neuvonta-ala ja järjestöt edelleen kärkisijalla agrologien työllistäjinä

Palkkakyselyyn vastanneista 18,3 % työskenteli neuvonnassa tai järjestöissä ja heti toisena tulee maatalouskauppa ja -teollisuus 17,8 %:n osuudella. Kolmanneksi suurin työllistäjä on valtio (14,9 %) ja heti perään kunnat (14,6 %).

Alakohtaisissa palkoissa isoja eroja

Suurimmat keskipalkat olivat finanssialalla (5321 €/kk), maatalouskaupassa ja -teollisuudessa (4537 €/kk) ja opetuslalla (4336 €/kk). Matalimmat keskipalkat olivat puolestaan maataloililla (3154 €/kk) ja neuvonnassa (3234 €/kk). Ero parhaimman ja huonoimman alan välillä oli 2167 €/kk.

Agrologien työllisyysnäkymät positiiviset

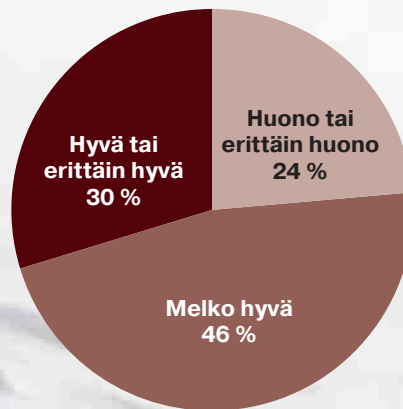
Tiedustelimme vastaajien mielipidettä agrologien työllisyystilanteesta, joka ehkä vähän yllättävästi Suomen huonossa yleisessä työllisyystilanteesta nähtiin pääosin hyväksi. 76 % vastaajista näki tilanteen melko hyväksi tai hyväksi/erittäin hyväksi, mitä voitaneen pitää hyvänä tuloksena.

Lisää palkkatutkimuksen tuloksia löydät agrologit.fi/toimintamme/palkkatutkimukset/

Lämmin kiitos kaikille vastaajille!

Teksti: Katja Rajaoja

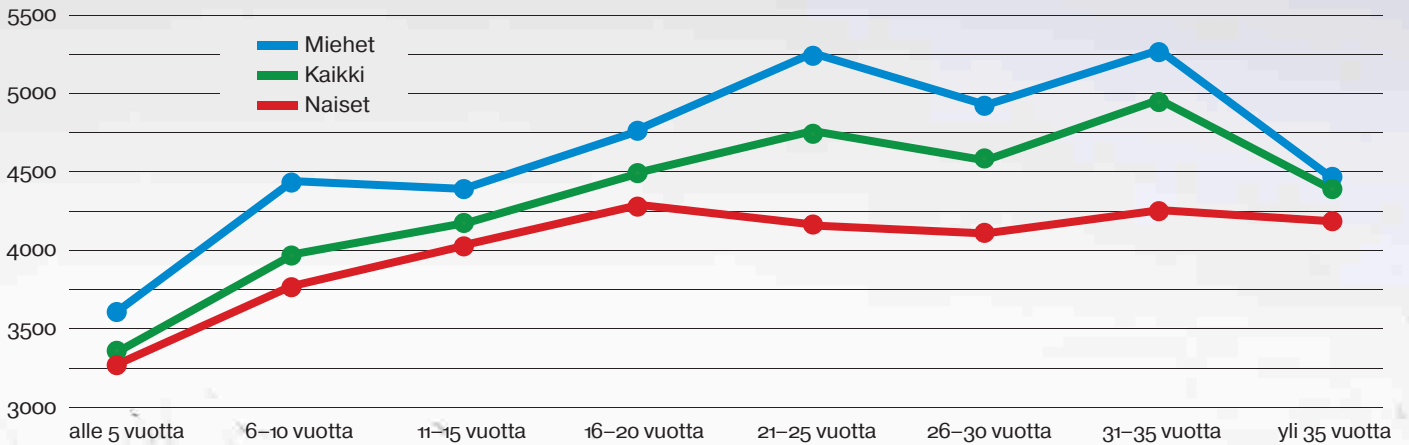
Agrologien työllisyysnäkymät



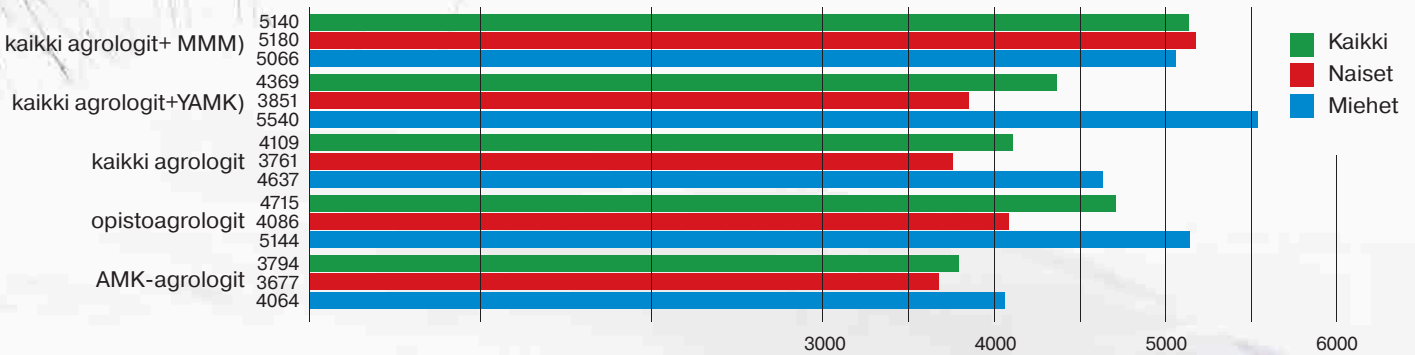
* Palkkatutkimus perustuu marraskuun 2025 palkkaan.

2025

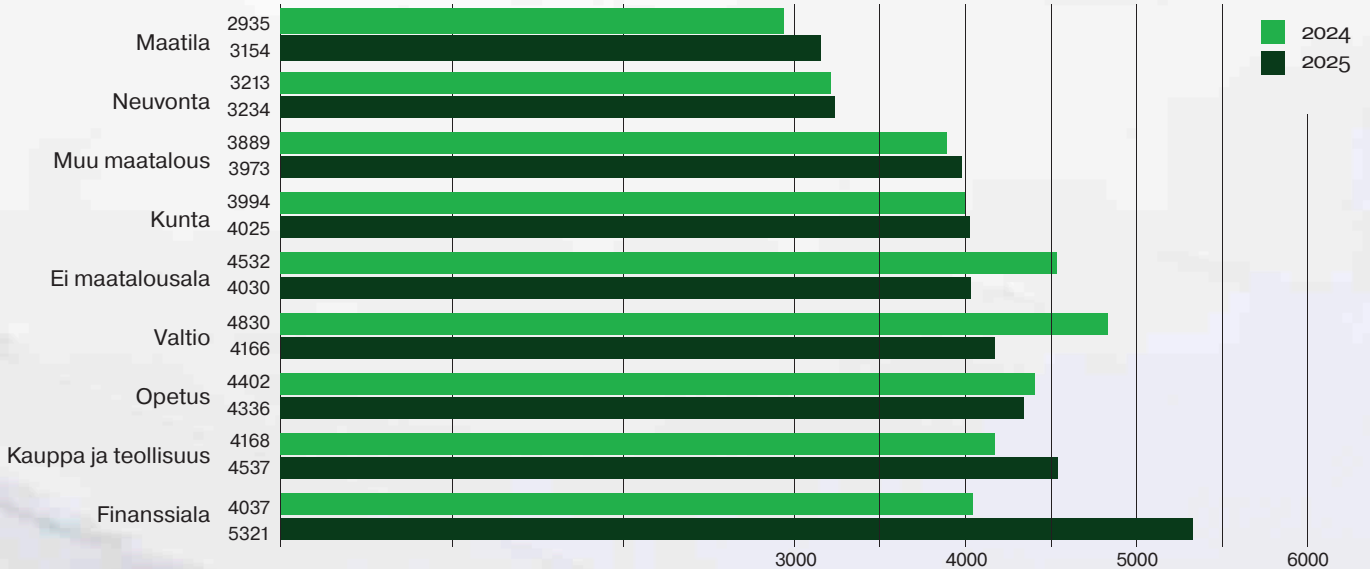
Agrologien keskipalkat työkokemuksen mukaan



Agrologien keskipalkat koulutusasteen mukaan



Alakohtaiset keskipalkat 2024–2025





Agrologit
Lappi

**Tuu sieki Luostolle
lystin pithon!**

Agrologien kesäpäivät

Sodankylä, Luostotunturi

27.-28.6.2026

Lauantai 27.6.

10:00 Edustajiston kokous

Kokouksen aikana ulkoaktiviteetteja hotellin ympäristössä muille vieraille

11:45 (alkaen) Lounas

13:00 Lähtö porotilavierailulle (kimppakyydein)

15:30 Paluu porotilavierailulta

16:00 Vapaa-aikaa kylpylässä, kuntosalilla, ulkoillen

19:00 Juhlaillallinen ja -ohjelmaa:

Lapin Agrologit 90 vuotta, juhlapuhujana europarlamentaarikko Katri Kulmuni, illan musiikista vastaa agrologi Satu Nasir

23:00 Yöttömän yön ihailua Luostotunturin päältä ;)

Sunnuntai 28.6.

11:00 Opastettu kierros Sodankylän vanhaan kirkkoon, seppeleen lasku sankarihaudalle (kimppakyydein)

12:00 Huoneiden luovutus

Lapin agrologit 90 vuotta!
Tervetuloa!

Majoitus:

Lapland Hotels Luostotunturi

Varaukset suoraan www.laplandhotels.com

Varauskoodi: **ALLAGROLOGIT** (koodi voimassa 14.3.-12.6.26)

Sopimushinnat koodilla 26.-28.6.26 ajalle:

Standard huone **1 hh 106€/vrk** ja **2 hh 116€/vrk**

Kelomökit **120€/vrk 1-2hlö**

Kuluton peruutus 4.6.2026 saakka

Ennakoilmoittautumiset ja hinnat:

27.6. Porotilavierailu 24€/hlö *Jaakkola Reindeer Farm* (sis.pullakahvit) Kimppakyydein

27.6. Lounas 26€/hlö *Hotelli Luostotunturi*

27.6. Buffet-illallinen 60€/hlö *Hotelli Luostotunturi*

Ametistikaivosvierailu tarjoushintaan

25€/aikuinen kesäpäivien ajan (26.-28.6)

Ilmoittautuminen 31.5.2026 mennessä

agrologit.fi/tapahtumat/

Lisätiedot: Susanna Ollila p. 0407412067



Agrologernas Förening fick en bra nystart

EFTER flera års paus i verksamheten kickade vi äntligen i gång Agrologernas Förening r.f. (AGF) igen i och med årsmötet som hölls i Yrkeshögskolan Novia i Ekenäs i mitten av april ifjol. AGF's verksamhet hade legat nere allt sedan coronapandemin, 2020-års årsmöte kunde inte ordnas och verksamheten gick på sparklapp. På årsmötet i Ekenäs avhandlades stadgeenliga ärenden, de senaste årens verksamhet och bokslut gick genom och styrelsen beviljades ansvarsfrihet.

Det valdes också in nya medlemmar till styrelsen och jag, **Micaela Ström** (Österbotten), valdes till ny ordförande. I styrelsen sitter nu tillsammans med mig kassör **Christer Jägerskiöld** (Åboland), sekreterare **Rickard Backman** (Nyland) samt styrelsemedlemmarna **Jessika Eklund** (Österbotten), **Saara Silén** (Åboland) och **Anders Wiksten** (Nyland). Silén och Wiksten är nyvalda medan tidigare ordförande **Mickel Nyström** och styrelsemedlemmen **Linda Fredriksson** avgick.

Framför allt blickade vi framåt under mötet, viktigaste var nu att vi i styrelsen snabbt kunde få i gång verksamhet som upplevs som meningsfull av agrologer igen.

Två regionala träffar

Under sommaren ordnade AGF därför två regionala träffar för medlemmarna, en i södra Finland och en i Österbotten. Den första träffen ordnades i samband med NSL Försöks fältvandring på Västankvarn i Ingå i mitten av juli och den andra i samarbete med Österbottens Agrolgklubbs i början av augusti på Faros i Vasa. Till träffarna kom drygt ett tjugotal till respektive tillfälle och föreningen bjöd på mat och dryck (och dessutom rökbastu i Västankvarn). Utöver det har vi i styrelsen återupptagit kontakten till agrolgstuderanden i Novia, bland annat blev eleverna inbjudna till sommarträffarna och under vintern öppnade vi igen upp möjligheten att söka stipen-



Hanna Westman

Fr.v. tidigare ordförande **Mickel Nyström**, kassör **Christer Jägerskiöld**, nyvalda ordförande **Micaela Ström**, nyvalda styrelsemedlem **Saara Silén**, styrelsemedlem **Jessika Eklund** och sekreterare **Rickard Backman**.

dier, som sedan delas ut i samband med kommande årsmöte.

På kommande

Mycket på gång också under innevarande år - AGF fyller 80 år och Agrolgutbildningen, alltså Skuffis, fyller 110 år. Samtidigt pågår även ett omfattande arkiveringsprojekt på Novia i Raseborg.

En titt i föreningsregistret visar, att föreningen startade sin verksamhet 27.3.1946 och från det räknat fyller vi 80 år nu 2026 (även om registreringsdag var först 1.2.1947). Vi ordnar inte någon 80-årsfest, eftersom vi i stället fokuserar på Agrolgutbildningens 110-årsjubileum i början av oktober då vi kommer att fungera som huvudarrangörer tillsammans med YH Novia/Institutionen för bioekonomi (Skuffis). Vi kan redan nu avslöja att jubiléet ordnas i Åbo och kommer att bestå av dagsseminarium (då man också kommer att kunna bekanta sig med utbildningens nya utrymmen i Axelia) och en kvällsfest med mat och musik. Mer detaljer senare under våren!

Vi kommer nu först att ordna årsmöte i traditionell stil i Vasa lördagen den 11 april på Restaurant HEJM, och i samband med det kan vi säga att vi firar våra 80 år! Mer om mötet kommer i mötesinbjudan som skickas ut i samband med medlemsfakturorna i månadsskiftet februari/mars.

Efterlysning – arkivmaterial

Det är aktuellt att gå igenom äldre material i Novias arkiv i Ekenäs och skicka material vidare till riksarkivet i Åbo. I denna aktiveringsprocess drogs AGF in eftersom det hittats material i arkivet som tillhör oss. Vi är ju nu inne på föreningens 80:e år och ett sätt att fira jubiléet skulle vara att sätta arkivet i ordning tänkte vi.

På Novia fanns dock endast tre mappar - med korrespondens, protokoll och övrigt administrativt material från 1963-72 och tidningen Agrolgi från 1980-talet. Under vintern samlades mer material in, men fortfarande är arkivhandlingarna från föreningens två första decennier på villovägar. Det vi hittills kompletterat med omfattar ungefärligen tiden 1973-80 och 1990-2000-talet.

Nu behöver vi er hjälp! Vi vet att det är utmanande, särskilt då det funnits perioder då verksamheten varit mycket passiv, för då skapas ju inte heller arkivmaterial i någon större omfattning. Men, har någon av er/era bekanta/släktingar etc till exempel suttit som tidigare ordförande eller sekreterare i föreningen och möjligen blivit sittande med material (protokoll, verksamhetsberättelser mm) från tidigare decennier - ta då kontakt med oss.

Hoppas vi ses under året!

Micaela Ström
ordförande Agrologernas Förening

Nuorten osuus melko vakio

Nuorten osuus valmistuneista on melko vakio viimeisiä vuosia lukuun ottamatta

TARKASTELLESSA valmistuneiden AMK-agrologien ikäjakaumaa ajanjaksolla 2015–2024 on valmistuneista enintään 29-vuotiaita ollut noin 72 %. Valmistuneista 30–39-vuotiaita on ollut 18 % ja 40–49-vuotiaita 6,5 %. Yli viisikymppisiä valmistuneista on ollut 3,5 %.

Nuorten osuus valmistuneista on pysynyt pitkään vakaasti noin 75 prosentin tuntumassa. Viimeisinä vuosina nuorten osuus valmistuneista on jäänyt matalaksi, kun vuonna 2023 nuoria oli 65 % ja 2024 vain 55 %. Nähtäväksi jää onko viimeisten vuosien määrät tilastolliset poik-

keamat vai onko kyseessä pidempiaikainen trendi.

Agrologi (YAMK) -tutkintojen määrä kasvussa

Agrologi (YAMK) -tutkinnon on vuosien 2020–2024 aikana suorittanut 192 henkilöä, joista 78 prosenttia oli naisia ja 22 prosenttia miehiä. Valmistuneita oli vuosittain keskimäärin 38.

Ylemmän ammattikorkeakoulututkinnon, mikä rinnastetaan maisteritutkinnoksi, on suorittanut pidemmällä seurannalla vuosina 2008–2024 yhteensä 444

AMK ja YAMK-tutkinnon suorittaneiden ero kuukausipalkassa oli 260 euroa.

agrologia. Tällöin valmistuneiden vuosittainen keskiarvo on ollut 26. Määrä on ollut pieni, mutta näyttää kasvaneen viime vuosina.

Agrologien Liiton palkkaselvityksen mukaan YAMK-agrologitutkinto näkyy myös palkkapussissa. Marraskuussa 2025 toteutetussa kyselyssä AMK ja YAMK-tutkinnon suorittaneiden ero kuukausipalkassa oli 260 euroa ylempään ammattikorkeakoulututkinnon suorittaneiden hyväksi.

Vuosina 2022–2024 eniten YAMK-agrologeja on valmistunut Jyväskylän ja Oulun Ammattikorkeakouluista, kummastakin kaksitoista henkilöä vuosittain. Pääosin YAMK-agrologi-tutkintoa järjestävistä ammattikorkeakouluista vaativat agrologi (AMK)-tutkinnon pohjakoulutukseksi, mutta JAMKssa ja OAMKssa YAMK-agrologiksi voi kouluttautua suoraan opistoagrologista.

Taulukossa on huomioitu valmistuneiden agrologien kokonaismäärä 59-vuotiaisiin saakka. Yli 60-vuotiaita on valmistunut Vipunen -tietopalvelun mukaan v. 2015–2024 viitenä vuonna 1–4 henkilöä.

Tiedot on koottu Opetushallituksen Vipunen -tietopalvelusta (6.2.2026). Vipusen kaikki luvut on pyöristetty kolmella jaolliseksi tilastosuojan takaamiseksi. Vuonna 2025 valmistuneiden tiedot eivät ole vielä saatavilla.

Teksti: Anne Laitinen

YAMK-agrologi tutkinnot 2020–2024

	Naiset	%	Miehet	%	Yhteensä
2020	21	78	6	22	27
2021	18	75	9	38	24
2022	39	81	9	19	48
2023	39	81	9	19	48
2024	33	79	9	21	42
Yht	150	78	42	22	192
ka/v	30	78	8	22	38

Valmistuneet AMK-agrologit 2015–2024

	Päiväopiskelijat	Monimuoto	Yhteensä	n %	m %	alle 29 v %	30–39 %	40–49 %	50–59 %
2015	201	33	234	61,5	38,5	75,6	15,4	6,4	2,6
2016	204	24	231	59,7	40,3	76,6	13,0	6,5	3,9
2017	168	33	201	60,3	39,7	74,6	14,9	7,5	3,0
2018	216	51	267	69,7	30,3	74,2	16,9	5,6	3,4
2019	213	33	246	68,3	31,7	76,5	17,3	3,7	2,5
2020	204	45	249	57,3	42,7	70,7	20,7	4,9	3,7
2021	180	30	213	61,4	38,6	75,7	11,4	8,6	4,3
2022	162	45	207	68,1	31,9	73,9	20,7	4,4	1,0
2023	159	48	207	62,3	37,7	65,2	23,2	7,2	4,3
2024	186	57	243	63,0	37,0	54,9	28,0	11,0	6,1
yht.	2868	594	3459	63,1	36,9	72,9	16,7	7,0	3,4
ka/a 2010 –24	191	40	231						

Lähde: Opetushallituksen tilastopalvelu Vipunen 6.2.2026

Ajankohtaista koulutuskentältä

Toisen asteen koulutus jatkuu Mustialassa

LOPPUVUONNA huolta herätti Mustialan kampuksella toimivan toisen asteen Hämeen ammatti-instituutin eli HAMIn maatalousopetuksen tulevaisuus. Maatalousalan opiskelijoita on HAMIssa vajaa 60.

Lounais-Hämeessä huoli maatalousopetuksen jatkumisesta Mustialassa koettiin omaksi ja alueen toimijat löysivät ratkaisuja nopealla aikataululla.

Lounais-Hämeen koulutuskuntayhtymä (LHKK) aloittaa maatalousalan perustutkintokoulutuksen 1.8.2026 alkaen Mustialassa. LHKK ottaa vastuulleensa maatalousalan perustutkinnon opiskelijat, joiden opinnot ovat Hämeen ammatti-instituutissa kesken 31.7.2026. LHKK avaa maatalousalan perustutkinnon maatilatalouden osaamisala ja maatalousteknologian osaamisalan sekä yhteishakuun että jatkuvaan hakuun.

Siirron tavoitteena on varmistaa maatalousalan koulutuksen jatkuvuus ja kehittäminen Mustialassa sekä vastata alueen elinkeinoelämän tarpeisiin.

– Otamme ilolla vastaan mahdollisuuden kehittää Mustialan maatalousalan koulutusta ja jatkaa vahvaa yhteistyötä alueen yritysten kanssa,” toteaa Lounais-Hämeen koulutuskuntayhtymän johtaja **Maaria Silvius** yhtymän tiedotteessa.

Novian agrologikoulutus takaisin Turkuun

Syksyllä 2026 aloittavien Novian agrologi (AMK)- ja metsätalousinsinööri (AMK)- ryhmät aloittavat Turussa uudessa Axelia-kampusympäristössä. Samaan osoitteen siirtyvät Novian Turun Henrikinkadun ja Hämeenkadun koulutusohjelmat.

Noviassa jo opiskelevien agrologikoulutus jatkuu Raaseporissa.

Novian agrologikoulutus siirtyi Turun kampukselta Raaseporiin vuonna 2004, jolloin ensimmäinen agrologiryhmä aloitti kampuksella. Kokonaisuudessaan Novian agrologikoulutus siirtyi Raaseporiin 2005.

Tarvaalassa ei agrologien sisäänottoa 2026

JAMKissa agrologien monimuotoryhmä aloitti syksyllä 2025. Vuonna 2026 JAMKissa ei ole aloittavien agrologi (AMK)-ryhmää. Vuoden 2027 agrologien sisäänoton tilanne ratkeaa kevään 2026 aikana.

JAMK käynnistää luonnonvarateknikan insinöörikoulutuksen syksyllä 2026. Tutkinnossa on yhdistetynä sähkö- ja automaatioteknisen, luonnonvara-alan sekä tietoteknisen osaaminen. Koulutus toteutetaan monipaikkaisena Jyväskylän kampuksen lisäksi Tarvaalan Biotalouskampuksella. Koulutus on kevään yhteysaissa 10.–24.3.2026 ja ensimmäinen tutkintoryhmä aloittaa syksyllä.

Teksti: Anne Laitinen

Juuret huomissa

Maaseudun Sivistysliitto 75 vuotta

Juha Kuisma on kirjoittanut maanläheisen kuvauksen maaseudun sivistystyöstä, missä hän ensin kuvaa **Santeri Alkion** ja samoihin aikoihin vaikuttaneen ja nuorena kuolleen **Johannes Linnankosken** (Vihtori Peltonen) toimia, jotka olivat maaseudun hengellä täyttyneitä valistajia ja suomalaisuusmiehiä.

Taustavaikuttajia olivat myös **Esko Aaltonen**, **Jaakko Numminen**, **Kosti Huuhka**, **Kustaa Viikuna**

ja **Niilo Liakka**, jotka voivat aatteen työtä eteenpäin. Kirjassa onkin kirjoitettu laavaa kulttuurihistoriaa ja elävää elämää, jolla ei ole vain alku ja loppu.

Teos on jaettu selviin kappaleisiin, joissa on liiton toimintaa peilattu kansalliseen ja myös kansainväliseen kehykseen. Historian kirjoitus etenee johdonmukaisesti EU-aikaan asti. Maatalousmiehistä kuten **Heikki Haavistosta** on kerrottu, jotka olivat lähellä Maaseudun Sivistysliiton toimintaa.

Juha Kuisma tuntee hyvin keskustalaiset vaikuttajat, mikä näkyy tekstissä, ja joka etenee juonellisesti tähän päivään asti.

Kirja on värikkäästi kuvitettu ja myös viitoitettu, mikä luo uskottavuutta kirjaan ja sen kautta avautuvista tiedon lähteisiin, joista on muodostettu kaiken kattava kuvaus, jossa lähteitä on käytetty runsaasti.

KIRJA on tuhti esitys Maaseudun Sivistysliitosta, josta alasta kiinnostuneet hyötyvät omassa työssään. Kuvaus alkaa liiton perustamisvaiheista yhteiskunnan kehittymiseen sodanjälkeisenä raavaaja-aikana ja edelleen yhteiskunnan modernisoitua kohti 2000-lukua.

Liitto on kerännyt suojiinsa maaseutukirjailijoita kuten **Veijo Meren**. Liitto suosi myös maaseututeatteria **Kaarina Virolaisen** johdolla. Keskustalainen **Marjatta Väänänen** oli opetusministerinä. Luonto ja maisema ovat viime aikoina tullut ajankohtaisiksi **Yrjö Sepänmaan** ja tieteessä **Pertti Seiskarin** toimesta liiton toiminnassa. Kukin luku on kirjoitettu täysipainoisesti ja kaikki tarpeellinen on kirjoitettu eikä aukkoja ole jäänyt, mukana ovat myös tärkeät opintopiirit.

Paula Yliselä tuli toiminnanjohtajaksi vuonna 1999 **Seppo Niemelän** jälkeen. Liiton puheenjohtajina ovat olleet mm.

Timo Kaunisto ja muut nimekkäät keskustalaiset kuten **Pekka Perttula** ja nyt **Tuomas Kuhmonen**, jotka mainitaan kirjassa olevassa matrikelissäkin kuten muutkin tärkeimmät keskustan poliitikot, mm. **Matti Vanhanen**.

Kirjan lopussa on Pekka Perttulan katsaus tämän päivän sivistystyöhön sekä taulukot liiton toiminnasta.

Hannu Huvinen



Esittelyssä Otto Selkee

LIITON hallitus sai opiskelijavahvistuksen viime edustajiston kokouksessa, kun SeAMKssa opiskeleva **Otto Selkee** tuli valituksi hallitukseen. Ruoveden kirkonkylältä kotoisin olevalle 23-vuotiaalle Selkeelle alan valinta ei ollut itsestäänselvyys.

– Vanhemmillani on ollut merkittävä vaikutus omaan kiinnostukseeni maataloudessa. Äitini toimii maaseutusihenteerinä kotikunnassani ja isäni toimii maatilayrittäjänä, pääasiassa viljelijänä. En ollut nuorempana erityisen kiinnostunut maataloudesta, enkä ottanut aktiivisesti osaa kotitilan viljelyyn tai sen prosesseihin. Varusmiespalvelusta suorittaessani tuli aika hakea opiskelemaan ja pistin yhdeksi hakukohteeksi Agrologi (AMK) -koulutuksen Seinäjoen ammattikorkeakoulussa. Sain paikan vastaan todistusvalinnalla ja lähdin varusmiespalveluksen jälkeen kokeilemaan, minkälainen koulutus oli kyseessä. Hyvä oppimisympäristö, ammattimaiset opettajat, uudet ystävät ja laajat verkostoitumismahdollisuudet herättivät kiinnostukseni maatalouteen.

– Olen työskennellyt pian 3 vuotta noin 170 lypsylehmän lypsykarjayrityksessä

Ruovedellä. Aloitin työskentelyn maatilaharjoittelusta osana opintojani, jonka jälkeen jäin kyseiseen yritykseen töihin karjanhoitajaksi. Työtehtäviini kuuluvat tarpeesta riippuen appeen valmistus ja tavalliset lypsykarjan sekä vasikoiden ylläpitämisen tehtävät. Ajoittaisesta työn raskaudesta huolimatta karjanhoitajana toimiminen on minulle erittäin merkityksellistä ja tärkeää työtä. Mahdollisuus työskennellä opintojen ohella on ollut hyvin positiivinen asia opiskelijan talouden kannalta.

Agrologitutkinto on opinnäytetyötä vaille valmis. Tavoitteena on valmistua viimeistään heinäkuuhun mennessä ja jatkaa kouluttamistusta maisteriksi Helsingin yliopistossa.

– Tärkeimmät asiat mitä agrologikoulutus on minulle antanut ovat tiedonhankinnan ja tutkimusmenetelmien taidot, laajennettu prosessiosaaminen, maatalousyrittäjyyden uudet näkökulmat ja verkostoitumismahdollisuudet. Esimerkiksi, tieni liittoon alkoi, kun ryhdyin Seinäjoen



Otto Selkee

ammattikorkeakoulun agrologien opiskelijayhdistyksen IMO ry:n puheenjohtajaksi ja sitä kautta opiskelijavaliokunnan jäseneksi.

Tähän mennessä pidettyjen hallituksen kokousten perusteella Selkee odottaa asiallista ja rakentavaa hallitustyöskentelyä.

– Itselleni tärkeä asia on agrologiopiskelijoiden osallistaminen ja rekrytointi liittoon. Maatalousalan kehittyessä on tärkeää, että muutosta ollaan ajamassa kestävästi alan sisältä. Tätä varten tarvitaan uusia ja kehityksen suunnasta kiinnostuneita jäseniä, jotta edunvalvonta pysyy iskussa.

– Koen olevani liian uusi ja tietävän liian vähän ottamaan vahvasti kantaa liiton tai jäsenyhdistysten toimintaan, mutta kenties läheinen yhteistyö asiantuntijaorganisaatioiden kanssa erilaisten seminaarien ja muiden koulutustilaisuuksien järjestämiseksi voisi olla ainakin omasta mielestäni hyvä satsauskohde.

– Haluan toivottaa kaikille agrologeille onnea ja menestystä!

Stipendejä

Agrologien Liiton hallitus on 11.12.2025 myöntänyt Toivo Taavitsaisen rahaston stipendit Alexandra Fredrikssonille, Nora Kaartiselle, Emilia Kakkoselle, Niina Kankaalalle, Mila Kuposelle, Elisa Kurikalle, Saara Kykkäselle, Magdalena Letterille, Helena Leveelahdelle, Sallamari Maliselle, Oona Niinimaalle, Moona Parviaiselle, Pauliina Pesoselle, Emma Pihlajalle, Noora Rajalalle, Katariina Salmelalle, Heidi Sillanpäälle, Joni Turuselle ja Elmo Zylle. Lisäksi stipendi myönnettiin kahdelle henkilölle, jotka eivät halunneet nimeään julkaistavan.

Hyvinkään maaseutuopisto-rahaston jatko-opintostipendi myönnettiin Katriina Hapolle, Inari Jäkälälle, Tero Kiviaholle ja Henna Pekalalle.

Kielistipendi myönnettiin Kristiina Ojalalle ja Milla Pohjolalle.

Agrologien Liitto onnittelee!

Ylläs-Agrolan talviviikkojen vuokraoikeuksien voittajat

Voittajat arvottiin joulukuun alussa ja onni suosi seuraavia henkilöitä: vko 11 Satu-Maaria Ahopelto ja Leena Hintsanen, vko 12

Mari Annila, Juha Manninen ja Petri Mäki, vko 13 Ritva Jääskelä ja Kari Ranta, vko 15 Pertti Karjalainen, vko 16 Anne Tolonen, vko 17 Juha Kontio ja Minna Pirkkalainen. Lämpimät onnitelut voittajille!

Kuuhanmäki vapaassa käytössä alkukesän – varattavissa 1.7.2026 alkaen

Kuuhanmäki on vapaasti käytettävissä 30. kesäkuuta saakka ja 1.7. alkaen varausjärjestelmän kautta. Varausjärjestelmä löytyy Agrologien Liiton kotisivuilta (agrologit.fi) jäsenedut/kotoisa Kuuhanmäki-osiosta.

Piha-alueen talvikunnossapitoa ei ole, joten pihaan ei autolla pääse talvella. Kevään rospuuttokelien aikaan pyydetään välttämään Kuuhanmäessä käyntejä.

1.7. jälkeen tehtäviin varauksiin on tehty tarkennuksia koskien heinä-elokuun varauksia. Yhden varauksen enimmäispituus on viisi vuorokautta. Heinä-elokuulle voi tehdä varauksia yhteensä seitsemän vuorokautta ja varauksia voi tehdä vain yhdelle viikonlopulle. Näistä voidaan poiketa, jos kalenterissa on vapaata.

Lisätietoja Anne Laitinen, 050 514 3711.

Kuuhanmäen talkoot

Heinolan Lusissa sijaitsevassa Kuuhanmäessä järjestetään pihatalkoot ti 19.5.2026 klo 10.30 alkaen. Järjestäjien kyytiin voi nousta matkan varrelta (Vihti – Riihimäki – Lahti – Heinola). Ilmoittautumiset 17.5. mennessä os. agrologit@luva.fi.

Tervetuloa talkoisiin!

Yhdistysten vuosikokoukset

Etelä-Savon Agrologit 14.3. klo 11 Punaisen Piipun Kievari. Yhdistys tarjoaa jäsenilleen 90-vuotislounaan.

Lapin Agrologit 26.3. klo 18, Teams

Pohjois-Savon Agrologit 2.4. klo 12 Lapinlahden Teknologia-talolla (os. Tietokatu 1, 73100 Lapinlahti.). Kokoukseen osallistuville tarjotaan lounas Matin ja Liisan Asemalla.

Pohjois-Karjalan Agrologit 12.4. klo 13

(ruoka klo 12), Pirisen kahvila, Joensuu
Keski-Suomen Agrologit 15.4. klo 17 (ruokailu ja ravit klo 18), Killerin ravirata, Jyväskylä

Kymenlaakson Agrologit 21.4. klo 18 Nuorisokeskus Ankkapurha, Anjala

Etelä-Pohjanmaan Agrologit 28.4. klo 18 Hankkija, Seinäjoki

Kunniamerkkejä agrologeille

Tasavallan Presidentti, Suomen Valkoisen Ruusun ja Suomen Leijonan ritarikuntien suurmestari on päättänyt antaa 6.12.2025 ainakin seuraaville agrologeille seuraavat kunniamerkit:

Suomen Valkoisen Ruusun ritarimerkki (SVR R)

Partanen, Kati Anne Marika, lehtori, Iisalmi

Suomen Valkoisen Ruusun ansioristi (SVR Ar)

Saaristo, Stefan, agrologi, Mala

Suomen Leijonan ansioristi (SL Ar)

Fallström, Päivi Anneli, agrologi, Valkeakoski
Halonen, Silja Sisko-Riikka, metsätietoasiantuntija, Joensuu
Heikkinen, Anne-Mari, maa- ja metsätalousyrittäjä, projektipäällikkö, Iisalmi
Hietanen, Maarit Johanna, ruokinnan asiantuntija, Kajaani
Jääskeläinen, Satu Merja, maatalousyrittäjä, Karttula
Koivulahti, Lenita Hannele, asiantuntija, Luopioinen
Koivulahti, Timo Lauri Kustaa, erityisasiantuntija, Pälkäne
Kyröläinen, Leila Maarit Johanna, asiantuntija, Mertie
Lassila, Olavi Ilmari, maatalousyrittäjä, Perho
Leinonen, Timo Jaakko Sakari, ylitarkastaja, Rovaniemi
Pussinen, Ahti Eero Juhani, maatalousyrittäjä, Kajaani

Suomen Valkoisen Ruusun I luokan mitali kultaristein (SVR M I kr)

Donner, Tove Andrea, utfordringsspecialist svin- och fjäderfä, Malax
Isakas, Peter Bjarne Andréas, platsansvarig för jordbruket, Pedersöre
Latvala, Henna Elisa, talousasiantuntija, Alajärvi
Päivärinta, Minna Maria, kasvintuotannon- ja taloude-
nasiantuntija, Lapinlahti
Rantala, Riia Maria, talouden ja kasvintuotannon asiantun-
tija, Huittinen
Räihä, Kirsi Maarja, agrologi, Lappeenranta
Toikka, Marko Tapio, asiantuntija, Lahti
Ukkonen, Mikko Ilmari, maaseutuasiantuntija, Mikkeli
Venäläinen, Minna, maaseutuasiantuntija, Kitee

Suomen Valkoisen Ruusun I luokan mitali (SVR M I)

Hannuksela, Ulla Riitta, liikennevastaava, hallituksen jäsen, Helsinki
Liinamaa, Heikki Johannes, viljelijä, maitotilallinen, Toholampi
Tasanen, Pasi Tero, agrologi, Nousiainen
Tähtinen, Lauri Armas, maanviljelijä, Evijärvi

Suomen Valkoisen Ruusun mitali (SVR M)

Juutinen Sirkka Elina, Vieremä

Lisäksi kahdelle agrologille on myönnetty neuvoksen arvonimet:

Kauppaneuvos Tikka Jouni Janne Tapio, toimitusjohtaja, agrologi (AMK), Saarijärvi

Talousneuvos Kietäväinen Seppo Johannes, ent. maa- ja metsätalousyrittäjä, agrologi, Sulkava

AGROLOGIEN MERKKIPÄIVIÄ

90

11.3.2026 **Erkki Ristisuo**, Yläne. Mustiala 1966. Perhepiirissä.

22.3.2026 **Pekka Hyvönen**, Jyväskylä. Mustiala 1964. Perhepiirissä.

29.3.2026 **Asseri Kananen**, Helsinki. Mustiala 1960. Perhepiirissä.

80

19.4.2026 **Seppo Mäkinen**, Espoo. Mustiala 1968. Perhepiirissä.

21.4.2026 **Olavi Mattila**, Ylöjärvi. Ahlman 1992. Matkoilla.

17.5.2026 **Anja Vuoremaa**, Virrat. Tarvaala 2000. Perhepiirissä.

75

16.3.2025 **Pertti Karjalainen**, Paltamo. Hyvinkää 1973. Perhepiirissä.

14.4.2026 **Irma Planman**, Espoo. Hyvinkää 2000 / Laurea 2008. Perhepiirissä.

26.5.2026 **Esa Hannula**, Mynämäki. Mustiala 1977. Matkoilla.

70

20.4.2026 **Annaliisa Laukka-Kattainen**, Vieremä. Järvenpää 1990/SeAMK 2012. "Kuuvalon kanssa kulun piällä."

27.5.2026 **Simo Ylä-Uotila**, Hollola. Hyvinkää 1982. Perhepiirissä.

60

26.4.2026 maaseutuasiantuntija **Merja Ignatius**, Joensuu. Hyvinkää 1989. Lähipiirissä.

25.5.2026 tarkastaja **Johanna Kyrö**, Orimattila. Hyvinkää 1989. Perhepiirissä.

50

4.3.2026 **Arto Heikkinen**, Pyhäntä. Savonia 2003.



Erkki Ristisuo



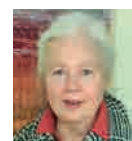
Seppo Mäkinen



Olavi Mattila



Anja Vuoremaa



Irma Planman



Simo Ylä-Uotila



Johanna Kyrö

MUISTOA KUNNIOITTAEN

Heikki Kauppila

s. 23.5.1931 Turku
k. 26.9.2025 Turku
Hyvinkää 1957

Olavi Kaita

s. 6.8.1927 Taipalsaari
k. 17.10.2025 Helsinki
Mustiala 1953

Aulis Rekola

s. 24.8.1949 Kangasala
k. 9.11.2025 Hauho
Hyvinkää 1974

Erkki Tirkkonen

s.16.5.1934 Kaavi
k. 19.11.2025 Raisio
Mustiala 1963

Seppo Sopanen

s. 26.8.1945 Kuusankoski
k. 23.11.2025 Voikkaa
Mustiala 1970

Pentti Piipari

s. 16.10.1934 Hartola
k. 1.12.2025 Hartola
Mustiala 1961

Heikki Liuttula

s. 18.3.1933 Valkeakoski
k. 12.12.2025 Valkeakoski
Mustiala 1959

Niilo Kaikkonen

s. 19.4.1928 Siilinjärvi
k. 13.12.2025 Kerimäki
Hyvinkää 1953

Veikko Neuvonen

s. 23.9.1934 Saari
k. 14.12.2025 Mikkeli
Mustiala 1960

Heikki Ahvenjärvi

s. 24.12.1930 Ruovesi
k. 26.12.2025 Muurame
Hyvinkää 1956

Erkki Sirviö

s. 26.1.1941 Sotkamo
k. 3.1.2026 Kajaani
Ahlman 1991

Pekka Eskola

s. 7.10.1973 Loimaa
k. 4.1.2026 Mellilä
Ahlman 1999

Matti Mustajärvi

s. 4.8.1945 Humppila
k. 24.1.2026 Raisio
Mustiala 1972

Metsäasiantuntijoiden palkat

VUODEN 2025 palkkakyse-ly osoittaa, että Meton jäsenten palkkakehitys jatkaa vakaata ja myönteistä suuntaa. Kysely järjestettiin joulutammikuussa ja siihen vastasi yhteensä 928 henkilöä, joista 907 työskenteli kokoaikaisesti. Vastaajamäärä luo jälleen vahvan pohjan alan palkkojen seurantaan.

Kyselyyn kerättiin palkkatiedot joulukuun rahapalkasta ilman luontoisetuja ja luottamusmiestorjauksia, samalla tavalla kuin aiempina vuosinakin. Näin tulokset ovat suoraan vertailukelpoisia aikaisempien kyselyjen kanssa, ja pitkäaikaiset trendit näkyvät selkeästi.

Saamme joiltakin sopimusaloilta palkkadataa suoraan laajemmalla aineistolla, mutta tässä jutussa käsitellään vertailukelpoisuuden säilymistä takia pelkästään palkkakyse-lyssä annettuja vastauksia. Sopimusalan sisällä käsiteltävä palkkatieto voi siis hieman poiketa tässä jutussa esitellystä.

Mediaanipalkka rikkoii 3900 euron rajan

Vuoden 2025 tulosten perusteella keskipalkka on 4075 euroa kuukaudessa ja mediaanipalkka on 3900 euroa kuukaudessa. Mediaanipalkka nousi viime vuodesta 2,2 prosenttia (3815 euroa v. 2024) ja kahdessa vuodessa nousua on tullut 6,8 prosenttia (3651 euroa v. 2023).

Alle vuosi valmistumisesta -vastaajaryhmän mediaanipalkka oli 3220 euroa. Eli jos olet valmistumassa tulevana keväänä ja lähdet hakemaan ensimmäistä ns. vakityöpaikkaa, niin tämä luku on hyvä pitää mielessä.

Tilastoon laskettiin mukaan ainoas-

taan joulukuussa kokoaikaisesti työskennelleet vastaajat.

Sukupuolten palkkaero: pieni mutta edelleen olemassa

Sukupuolten välinen palkkaero ei kadonnut tänäkään vuonna, mutta sen kehitys on maltillista. Miesten kuukausipalkan mediaani oli 3950 euroa ja naisten 3762 euroa, eli miesten mediaanipalkka oli noin 5 prosenttia korkeampi, kuin naisten.

Kannattaa tässä yhteydessä muistaa, että miesvastaajien aika valmistumisesta oli keskimäärin 20 vuotta ja naisvastaajien 14 vuotta. Vuonna 2024 eroa mediaanipalkassa oli noin neljä prosenttia, joten heilahtelu on pientä, eikä suunta ole voimakkaasti kumpaankaan suuntaan.

Jos tarkastellaan alle 2 vuotta valmistumisesta -vastaajien tilastoa, niin siellä miesten mediaani on 3225 euroa ja naisten 3210 euroa.

Tehtävien välillä yllättäviä palkkaeroja

Tämän vuoden kyselyn mielenkiintoinen tulos saatiin, kun tarkastelimme vastaajien työmarkkina-aseman vaikutusta palkkaukseen. Hieman yllättäen yli 5 alaista omaavat esimiehet tienasivat vähemmän, kuin alle 5 alaista omaa-

Tämän vuoden palkkakyse-ly vahvistaa ajatusta siitä, että hyvin neuvotellut työehtosopimukset näkyvät palkkakehityksenä.

vat esimiehet. Tähän tulokseen voi vaikuttaa monikin asia, jota emme ole tilastoineet, mutta seurataan tilaston kehittymistä tulevina vuosina. Valtaosa vastaajista työskenteli joko toimihenkilönä tai asiantuntijana.

Yrityskohtaiset sopimukset kaventavat palkkaeroja

Meto on tehnyt runsaasti uusia yrityskohtaisia työehtosopimuksia metsäteollisuuden yleissitovan sopimuksen alasajon jälkeen. Nämä on niputettu saman nimen alle Metsäteollisuuden yrityskohtaisina sopimuksina.

Eroa mediaanipalkassa UPM:n ja yrityskohtaisten sopimusten välillä on noin neljä prosenttia. Ero on hieman kaventunut viime vuodesta ollen edelleen merkittävä. Sopimusalojen vertailua lukiessa kannattaa muistaa, että lehden taulukosta on jätetty pois kaikki alle 10 vastausta saaneet sopimusalat. Näiden alojen palkkatietoja kannattaa kysyä suoraan asiamiehiltämme.

Meton TES-neuvottelut näkyvät palkoissa

Tämän vuoden palkkakyse-ly vahvistaa ajatusta siitä, että hyvin neuvotellut työehtosopimukset näkyvät palkkakehityksenä. Palkat kasvavat, ja alan sisäiset erot kaventuvat, kun sopimustoiminta on aktiivista ja ajantasaisista. Samalla tulokset osoittavat, että palkkakehitys ei ole itsestäänselvyys.

Seuraamme tarkkaan työmarkkinoiden kehitystä vuoden 2026 aikana ja palkoista otetaan mittaa jälleen ensi joulukuussa. Kiitos kaikille kyselyyn vastanneille!

Teksti: Jani Akkanen
kuva: Adobe Stock

jatkavat tasaista nousua

Aika valmistumisesta ja palkka 2025

Vuotta	Palkkojen keskiarvo	Mediaanipalkka
0–1	3292	3220
2–3	3702	3542
4–5	3754	3749
6–10	4094	3900
11–15	4287	4099
16–20	4252	4107
21–25	4253	4100
26–30	4052	3888
31–35	4302	4169
36–40	4218	3980
41–46	4421	4320

Tehtävä ja mediaanipalkka 2025

Tehtävä, työmarkkina-asema	Mediaani	% vastaajista
Asiantuntija	3970	45,8 %
Toimihenkilö	3750	43,1 %
Esimies, alle 5 alaista	5000	2,8 %
Esimies, yli 5 alaista	4320	3,6 %
Johtava asema	6000	3,9 %
Suorittava	3278	0,9 %

Palkka naiset/miehet 2025

	Mediaani	% vastaajista
naiset	3762	23
miehet	3950	77
Kaikki vastaajat	3900	100

Joulukuun 2025 rahapalkka – kokoaikaiset

Bruttopalkka ilman luontoisetuja ja luottamusmieskorvausta, euroa/kk

Sopimusala	keskiarvo	mediaani	% vastaajista
Metsäteoll. yrityskohtaiset	3982	3900	32,5
UPM	3866	3743	4,0
MHY ja taimituotanto	4135	3906	32,1
Suomen Metsäkeskus	3906	3780	7,6
Metsähallitus	3956	3840	5,8
Kunta	4403	4459	3,6
Valtio	4094	4316	2,3
Koneyrittäjät	4085	3800	1,7
Metsäpalvelutyönantajat	3914	3730	2,5
Kaikki vastaajat v. 2025	4075	3900	
Kaikki Vastaajat v. 2024	3994	3815	

Taulukossa vain yli 10 vastausta saaneet sopimusalat

Meton järjestöpäällikkö Ilpo

Eläköitymisen myötä Ilpo Puputin työssäkäynti Mikonkadulla on päättynyt. Harrastuksille, perheelle ja muille läheisille on nyt enemmän aikaa.

ENSIMMÄINEN kesätyöpaikani oli 15-vuotiaana Karjalohja-Sammatin metsänhoitoyhdistyksessä. Oltuani siellä kesän totesin, että täällä on mukava porukka tekemässä metsätöitä, ja tämä voisi olla minun alani, kertoo Ilpo Puputti.

Hän asui lapsuutensa pienellä paikkakunnalla Karjalohjalla.

- Isä toimi pienyrittäjänä, pääasiallisesti valokuvaajana ja kunnan kirjastonhoitajana, sekä myi puutarhatuotteita. Äitini oli kotiäiti niin kauan, kun lapset olivat pieniä.

Puputin mielestä oli tärkeää kerätä työkokemusta monipuolisesti.

- Metsänhoitoyhdistyksessä olin töissä loma-aikoina istutuksilla, taimikonhoidossa, mitoilla ja leimikon suunnittelussa. Lisäksi metsänhoitoyhdistys välitti minua tarpeen mukaan yritykselle apuun ja olin muun muassa Ensolla ja Metsäliitolla kausityöntekijänä. Ehdin olla kesätyössä myös kunnan liikuntapaikkojen hoitajana, toimia kirjastonhoitajana lukioiässä, sekä Siuntion kylpylän yövalvojana, Puputti kertoo.

Metsäläa opiskelemaan

- Minulla oli vaihtoehtoina lähteä opiskelemaan opettajaksi, lukemaan valtiotieteitä tai metsäläa, ja hain Evolle opiskelemaan. Siellä kiinnosti metsien monikäytön suuntautumisvaihtoehto, joka tarjosi jotain ihan uutta perinteiseen metsäopiskeluun nähden.

Opiskeluaikanaan Puputti toimi vuoden verran Evon metsäpoikien puheenjohtajana. Opinnot kestivät kolme ja puoli vuotta, jonka jälkeen Puputti valmistui metsäteknikoksi joulukuussa 1985.

- Metsätalousinsinööri-nimikkeen



Ilpo Meton sopimusalojen kokouksessa Seinäjoella 2. lokakuuta 2025.

sain puolen vuoden päästä oltuani sen ajan työelämässä. Silloin koulutusohjelma oli muutoin sama, mutta harjoittelujakso oli lyhyempi. Työssäolo katsottiin harjoitteluksi.

"Evolta emännät otetaan" -sanonta kävi myös Puputin osalta toteen. Nykyinen kumppani **Kaija** löytyi vuotta vanhemmalta vuosikursilta.

Metsäntutkimuslaitokseen

Puputti aloitti työt Metsäntutkimuslaitoksen Hämeenlinnan Aulangon toimipisteessä vuoden 1986 alussa.

- Työnkuvaani kuului eteläisten tutkimusalueiden toiminnan tukeminen ja henkilöiden sijaistaminen. Osallistuin lisäksi Aulangon luonnonsuojelun alueen hoito- ja käyttösuunnitelman tekemiseen.

Puputti jäi eläkkeelle

Vuoden päästä Metsäntutkimuslaitoksen eli Metlan tutkimusalueoimistossa Vantaalla avautui työpaikka. Puputtiin työnä oli tutkimusmetsien ja luonnonsuojelualueiden hoito- ja käyttösuunnitelmien teko kaikkialla Suomessa.

– Meitä oli tiivis pieni porukka tekemässä tätä työtä, joka oli äärimmäisen mielenkiintoista. Pääsin kokemaan kaikki suomalaiset metsätyypit ja metsäluonnon aina Inarista lounaisaariin.

Työ oli raskasta, sillä se tarkoitti matkalla oloa huhtikuusta lokakuuhun.

– Käytännössä teimme metsänhoitosuunnitelmat Metsäntutkimuslaitoksen tutkimusmetsiin ja luonnonsuojelualueille, joita oli silloin 150 000 hehtaaria. Työskentelimme esimerkiksi Pallas-Ounastunturilla, Saariselällä, Punkaharjulla sekä Kolilla, joka ei vielä silloin ollut kansallispuisto.

Mukaan Meton toimintaan

– Liityin Metoon helmikuussa 1986 luottamusmiehen otettua minuun yhteyttä. Vuodesta 1987 alkaen toimin Metlan toimipaikkaosaston sihteerinä ja myöhemmin sen puheenjohtajana.

Hän toimi Metlan johtokunnassa kolmevuotiskauden Meton edustajana, sekä toisen kauden kaikkien henkilöjärjestöjen yhteisenä edustajana.

– Johtokuntavuoro oli kiertävä. Meton jälkeen oli SAK:n vuoro, mutta he pyysivät minua jatkamaan. Myös muut liitot, kuten tutkijat, tukivat valintaani, koska meillä oli hyvä yhteistyö. Tämä oli todella iso asia minulle, Puputti sanoo.

Metoon työhön

Puputti oli koko Metlassa oloajan toimipaikkaosaston hallituksen jäsen. Hän ehti myös olla neljä vuotta Meton hallituksen jäsen ja vuoden varajäsenenä ennen kuin aloitti työt Metossa vuonna 2006.

– Halusin silloin muutosta omaan tekemiseen ja tehtävä oli mielenkiintoinen. Olin jo ollut muiden liittojen kanssa paljon tekemissä ja minulla oli neuvottelukokemusta palkkausjärjestelmän rakentamisesta sekä virastokohtaisista palkkaneuvotteluista. Olin myös Metlan aikaan tehnyt eduskuntaan ja sidosryh-



Ilpon sai läksiäislahjaksi taulun, missä jänis lukee mm. valtionbudjetikirjaa. Taustalla eduskuntatalo, joka tuli Ilpolle tutuksi työuran aikana. Lukijalle tiedoksi, että Karjalasta peräisin oleva Puputti-nimi tarkoittaa helmipöllöä.

Ilpo Puputti

- Syntynyt 1.10.1960 Karjalohjalla
- Asuinpaikka Raasepori
- Koulutus metsätalousinsinööri Evon metsäopisto
- Tuli Metoon töihin 16.8.2006 ja eläköityi 31.12.2025
- Perheeseen kuuluvat vaimo Kaija, kolme aikuista lasta ja lapsenlapsi
- Harrastuksina mm. urheiluseuratoiminta ja hiihto

miin vaikuttamista. Tältä pohjalta tehtävä tuntui mielekkäältä ja sopivalta jatkolta.

Puputtiin mukaan Metossa mielenkiintoisinta olivat työehtosopimusneuvottelut.

– Neuvottelut olivat välillä aika rankkoja, mutta pidin niitä tärkeimpänä työnäni, ja niiden tavoitteena oli yhteiseen tulokseen pääseminen. Myös Metossa tehtyä metsätalouden toimintaympäristöön vaikuttamista arvostin. Tämä työ ei näy ulospäin, mutta on todella tärkeää metsäalalle. Lisäksi Meton toimija voi liikua vaikuttamistyössä vapaammin kuin

moni muu, kuten esimerkiksi julkisuuskuu- vastaan huolissaan olevat yritykset.

Puputti muistuttaa poliittisesta vaikuttamisesta, että se tapahtui aina Meton jäsenkunta edellä ja sen etu mielessä.

– Vaikuttamistyö ei voi olla puoluepoliittisesti sidonnaista toimintaa, tai luotettavuus putoaa siltä pois. Meton tärkeimmät yhteistyökumppanit ovat aina hallitusvastuussa olevat puolueet. Yhteistyön tulisi toimia kaikkiin puolueisiin, koska vaalit ovat neljän vuoden välein. Henkilökohtaiset mielipiteet eivät sovi vaikuttamistyöhön.

Matka eteenpäin

Puputti kannustaa valmistautumaan ajanjaksoon, kun elämä rauhoittuu. Hankkimaan ”oman elämän” ennen eläkkeelle jäämistä.

– Eläkkeelle jäämisen ajankohta on kunkin henkilön omista olosuhteista lähtevä päätös, mutta suunnitelma on hyvä tehdä 60-vuotissyntymäpäivän yhteydessä, ja tarvittaessa tarkistaa muuttuvien olosuhteiden mukana. Mitä haluat tehdä? Elää vain itsellesi? Vai olla laajasti kolmannen sektorin palveluksessa?

Haastatteluviikon lopulla Puputti on menossa monen päivän ajaksi hiihtoseuran talkoisiin.

– Itselle eläkkeellä olo on tätä kolmatta sektoria. Mielestäni olen saanut kokea niin paljon hyvää esimerkiksi urheiluseuroilta ja muilta yhteisöiltä, niin nyt on minun aikani jakaa sitä hyvää edelleen. Se tarkoittaa myös, että on enemmän aikaa perheelle ja muille läheisille.

– On mukavaa, kun suhde perheeseen on pysynyt läheisenä ja kaikilla on rakkaus metsään, luontoon ja liikuntaan.

Eläkkeellä Ilpo aikoo edelleen osallistua Meton mainioihin jäsentilaisuuksiin.

– Vaikka eläkkeelle jäädessä elämänpääpiiri usein suppenee ja meiliin ei kilkata tiedon tulvaa, niin toivon, että uteliaisuus maailman tapahtumiin säilyy. Ja vaikka ystäväpiiri pienenee aiemmasta, niin toivottavasti ystävyys syvenee.

Puputtiin eläkesuunnitelmia täydensi sopivasti se, että hänestä tuli isoisa viime syyskuussa.

Teksti ja kuvat: Tiina Eklund

Kouvolasta isolle kirkolle

Järjestöpäällikkö Jani Akkanen

MATKA metsäalalla alkoi, kun sain 6-vuotislahjaksi oman kirveen ja pääsin isäni mukana metsätöihin. Kouvolan Lyseon lukiosta lähdettiin hyvillä arvosanoilla isojen kaupunkien yliopistoihin, itse hain Pieksämäelle metsäkouluun. Välissä tuli ajettua kuorma-autoakin, mutta metsäala oli mieluisampi.

Ensi kosketus Meton toimintaan oli Kuopion liittokokouksessa vuonna 2013 ollessani Metsäalan Opiskelijoiden varapuheenjohtajana. En olisi silloin arvannut metsäalalta löytyvän tilaisuutta, jossa niin moni pukee päälle tumman puvun.

Pesti MEOLin puheenjohtajana 2014 opetti paljon ja tutustutti aktiiviseen Meton hallinnon porukkaan. Opinnäytetyötä Metolle tehdessä tutustuin metsäalan ja metsäkoulutuksen historiaan 1900-luvulta nykypäivään. Mielenkiintoisia vaiheita niin koulujen, yhdistysten, kuin yritystenkin



kohdalla. Tekstit alaa koskevista ongelmista tuntuivat edelleen ajankohtaisilta.

Kiinnostuin alan historian kautta nykyisyydestä ja heräsi vahva halu vaikuttaa myös sen tulevaisuuteen. Tähdet olivat kohdillaan ja v. 2017 heinäkuussa aloitin töissä Metossa yhteyskoordinaattorina. Toimisto oli heinäkuussa lomalla, mutta puheenjohtaja ja jokainen asiamies ottivat

ensimmäisenä työpäivänä yhteyttä ja toivottivat tervetulleeksi töihin.

Kauas on tultu kuusivuotiaan mielenmaisemasta ja kirves on vaihtunut tietokoneen näppäimistöön. Metsäalakin on kehittynyt 35 elinvuoteni aikana paljon. Samalla Meton jäsenyys ei kuitenkaan ole liiemmin muuttunut. Emme saa unohtaa historiaamme, mutta joistain ajatuksista on päästettävä irti, jotta kehitystä voi tapahtua.

Aloitin vuodenvaihteessa järjestöpäällikön virassa ja odotan, että pääsen tuomaan osaamistani entistä vahvemmin jäsenyhdistysten toimintaan sekä liiton palveluihin ja kehittämiseen. Metossa on tehty vahvat toiminnan linjat ja strategia juuri alkaneelle nelivuotiskaudelle. Hihasta löytyy myös muutama ässä yllätysten varalle.

Haluan muistuttaa, että kaiken toimintamme keskiössä ovat jäsenemme. Kiitos teille kaikille siitä, että olette mukana tässä mahtavassa metsäosaajien porukassa!

Metsätalouden puolestapuhuja

Neuvottelupäällikkö Risto Mulari

ALOITIN Meton neuvottelupäällikkönä vuoden 2025 lopulla. Vastaan Metsäkeskuksen, Metsähallituksen, Riistakeskuksen, valtion, neuvonta-alan ja metsäbiotalouden sopimusalojen työehtosopimuksista sekä niiden piirissä työskentelevien metsäasiantuntijoiden edunvalvonnasta. Vastuullani ovat myös muualla kuin metsä- ja luonnonvara-alalla työskentelevät jäsenet, minkä lisäksi tuen METO Yrittäjät ry:n toimintaa. Ohjenuorana työssäni ovat METO:n hallituksen laatimat toiminnan suuntaviivat.

Työni METO:ssa on alkanut tapaamisilla työnantajayritysten ja -yhteisöjen johdon edustajien kanssa, tutustumisen merkeissä. Metsäbiotalouden sopimusalan voimassa olevan työehtosopimuksen tekstien ymmärrettävyyttä olen päässyt parantamaan yhdessä neuvotteluosapuolena toimivan Palvelualojen työnantajaliitto Paltan asiantuntijoiden kanssa.

Tapaamiset eduskunnassa kaikkien puolueiden maa- ja metsätalousasioihin



perehtyneiden kansanedustajien ja heidän avustajiensa kanssa täyttävät kalenteriani lähiviikkoina. Viemme luonnonvara-alan ehdotukset vaaleihin valmistautuville tahoille tulevan hallitusohjelman tavoitteiksi. Jouheva yhteistyö muiden luonnonvara-alan järjestöjen kanssa on tässä edunvalvontatehtävässä välttämätöntä.

Itselläni on vahva järjestötausta. Työskentelin METO:ssa yhteyssihteerinä 2000-luvun alussa ja toimin lähes vuosikym-

menen Metsäkeskuksen metsäasiantuntijoiden toimipaikkaosaston sihteerinä ja rahastonhoitajana Pohjois-Pohjanmaalla. Olen osallistunut aktiivisesti metsäalan yhteiskunnalliseen keskusteluun. Kestävän metsätalouden puolestapuhuja minusta tuli viimeistään metsätalousinsinööriopinnoteni harjoittelujaksolla Kainuussa. Tajuusin, että metsä tuo leivän pöytään suurelle osalle pienen maalaiskylän asukkaista.

Näen ammattiyhdistysliikkeen nykyisessä murroksessa sekä haasteita että mahdollisuuksia. Haluan korostaa METO:n jäsenten tarpeiden kuuntelemista, oikeudenmukaista palkkausta, työhyvinvointia ja kestävän kehityksen huomioimista työehtosopimuksissa. Tavoitteenani on vahvistaa metsäasiantuntijoiden asemaa muuttuvassa työelämässä ja varmistaa, että Meton ääni kuuluu selkeästi ja vaikuttavasti. Työskentelen ratkaisukeskeisesti ja rakennan mielelläni toimivia verkostoja metsäalan toimijoiden kanssa.

Vapaa-ajallani tykkään liikkua luonnonossa. Eräretkilläni yleensä metsästä, kalastan tai vaellan.

Maata, metsää ja Metoa

Päätoimittaja ja Meton viestintäpäällikkö Tiina Eklund

OLEN Luonnon Varassa -lehden päätoimittaja. Vastaan Meton viestinnästä, jäseneduista ja koulutuspolitiikasta, missä toimin mm. Opetushallituksen metsäalan työelämätoimikunnan puheenjohtajana. Kollegani eläköitymisen myötä sain vastuulleni kansainväliset asiat. Minut



valittiin Union of European Foresters (UEF) järjestön varapuheenjohtajaksi viime syksynä ja olen mukana MMM:n kv-työryhmissä.

Uudet tehtävät vaativat opiskelua, mistä pidän. Valmistuin Evolta metsätalousinsinööriksi (AMK) 1999, sitten tradenomiksi ja viimeksi tein YAMK-tutkinnon. Japania olen opiskellut omatoimisesti nyt 1,5-vuotta.

Vaikka ikää tulee lisää, niin ulkokuoren alla on edelleen se sama rämpäpää, joka lippis päässä hurjasteli maalla mopolla, peltoautolla, tippui puusta tai ojan jäiden läpi keväällä. Olen ”pitänyt huolta” äidin verenpaineesta säännöllisesti, kun taas viisi sisarustani ovat rauhallisuuden perikuvia. Vauhdista huolimatta oppi tarttui päähän. Päätin peruskoulun 9,7 keskiarvolla ja myöhemmin kirjoitin pari L:ää.

Asuin Lahdessa omakotitalossa ja kävin siellä koulut. Viikonloppuisin suurperheemme matkasi Ford Transit-bussilla isäni maatilalle Hollolaan, missä lapsityövoima raivasi peltoa, poltti risuja, istutti ja nosti traktorin avustuksella perunoita sekä hoiti kanoja. Nyt hoidan omaa pientä maatilaa mieheni ja kahden poikani kanssa Kytäjällä.

Olen pienestä pitäen piirtänyt ja kirjoittanut. Matka päätoimittajaksi saattoi alkaa Lahden paikallislehden TETistä, kun haastattelin MM-keilaaja **Mika Koivuniemeä**. Sittemmin kirjoitin Jahti-, Metsästys- ja Kalastus-lehtiin ja myin artikkelini mm. Jagen Weltweitiin.

Harrastan kotieläinten- ja metsänhoitoa, metsästystä ja ammuntaa, josta minulla on mm. SM-hopea ja pari Skeetin joukkuesuomenennätystä. Olen ollut kolmen eri metsästäjäjärjestön hallituksessa ja saatat tavata minut erämessuilla kansainvälisen trofeetuomarin roolissa.

Tein työkseni mm. taimi- ja logistiikkatutkimusta Forelia Oy:ssä, mistä siirryin metsänhoitoesimieheksi Metsämannut Oy:lle ensin Kouvolaan ja sitten Lahteen. Metsäomaisuuden hoidon jälkeen astuin Meton hyvien metsätyyppien palvelukseen vuonna 2003 - ja olen edelleen mielelläni palveluksessanne.

Kirjaesittely, Martti Linna: Metsäpatruunoiden perintö

METSÄPATRUUNOIDEN kiehtovista elämäntarinoista kertova tietokirja ”Metsäpatruunoiden perintö” ilmestyy huhtikuussa 2026. Tämä 250-sivuinen kirja kertoo kuvin, sanoin ja tarinoin menneiden metsäpatruunoiden elävästä ja vaalimisen arvoisesta perinnöstä.

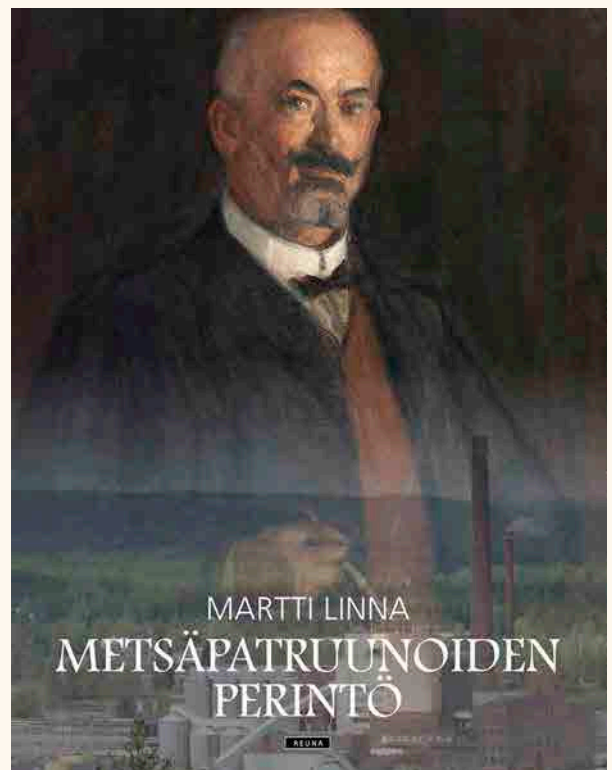
Suomalainen kuvataide, kirjallisuus, arkkitehtuuri ja näyttämötaide eivät ehkä olisi kehittyneet korkealle ja omaleimaiselle tasolle ilman **Rudolf Elvingin, Antti Ahlströmin, Gustaf Serlachiuksen** ja monen muun metsäteollisuudella rikastuneen ”metsäpatruunan” taloudellista tukea. Monet etenkin uransa alkuvaiheessa rahanpulaa poteneet taiteilijat elivät heidän kannatuksensa ja anteliaisuutensa varassa.

Metsästä ja puunjalostuksesta lähtöisin oleva taiteen, tieteiden, urheilun ja muun yhteiskunnallisen toiminnan kannustaminen jatkuu tänäkin päivänä, kun heidän perustamansa yhtiöt ja nimikkorahastot jakavat vuosittain merkittävän määrän rahallista tukea suomalaisen yhteiskunnan eri sektoreille.

Lisäksi monet teollisuusyhteisöt tehtaaneen, asuntoineen, kirkkoineen ja kansakouluineen rakennettiin keskelle ei-mitään. Menestyneet metsäpatruunat hankkivat ja rakennuttivat itselleen näyttäviä kartanoita ja kivitaloja. Tänä päivänä nuo asuinyhteisöt ja arvorakennukset muodostavat tärkeän osan suomalaista rakennus- ja kulttuuriperintöä.

Lisätietoja: Kirjailija **Martti Linna**, marttilinna.tarinoi@gmail.com, puh. 040 579 3085.

<https://reunalla.fi/products/metsapatruunoiden-perinto>





Talvi- ja Jatkosodissa kaatui yli 10 prosenttia metsäkoulun käyneistä, parhaassa työssä olevista metsämiehistä.



Metsämies-sankarivainajien muisto elää.

Reservin yliluutnantti Yrjö Kostet puhuu Tuomariniemen metsäkoulun 50-vuotisjuhlien aikana pidetyssä muistotilaisuudessa.

Metsäasiantuntijoiden historia,

Talvisota syttyi 30. marraskuuta 1939. Metsissä liikumiseen tottuneina metsämiehet osoittautuivat erinomaisiksi sotilaisiksi.

PUOLUSTUSVOIMISSA nähtiin vahva maasto-osaaminen hyväksi edellytykseksi toimia sotatoimien johtajana, joten metsätöyryjohtajille alettiin antaa upseerikoulutusta. RUK:n kursseilla 45. ja 46. oli runsaasti metsämiehiä.

Metsämies-lehdessä muistettiin sodassa olevia: ”Olemme ihailleet suurenmoista kamppailuanne ryssä ylivoimaa vastaan ja saaneet lähettämistänne kirjeistä sen vakuutuksen, että rintama siellä kyllä kestää.” Runoilla ja kirjoituksilla nostatettiin henkeä ja lehdessä julkaistiin useita sivuja rintamalta tulleita metsämiesten tervehdyksiä.

Ensimmäinen luettelo kaatuneista metsämiehistä julkaistiin tammikuussa 1940:

kuusi työnjohtajaa ja metsäkoulun oppilas olivat kaatuneet.

Talvisodan aikana metsätöissä kamppailtiin miesten ja hevosten puuttuessa. Ratkaisuksi nähtiin hakkuiden keskittäminen varastopaikkojen lähellä oleviin metsiin, sekä peltojen ja teiden ympäristöön, lyhyiden kuljetusmatkojen päähän.

Tuli rauha, mutta sen ehdot olivat kovat: ”Toivottu rauha tosin oli saavutettu, mutta kansamme sydänjuuret saivat järkyttävän kolahduksen.” kirjoitettiin lehdessä. Suomi menetti kahdeksan prosenttia alueistaan. Professori **Yrjö Ilvessalo** arvioi jo keväällä 1940 Metsämies-lehdessä rauhan jälkeiselle Suomelle jäävän kasvullisen metsämaan määrää.

Suurin menetykset olivat ne metsämiehet, jotka antoivat henkensä isänmaan puolesta. Metsämies-lehti toivoi tietoja kaatuneista ja ne kerättiin suureen muistojulkaisuun, joka ilmestyi touko-kesäkuussa 1940. Kymmenien sivujen verran muisteltiin 88 kaatunutta metsämiestä, joista 25 oli metsäkoulujen oppilaita.

Kaikista kaatuneista ei ollut saatu tietoa ja lisää kaatuneita julkaistiin lehdissä vähitellen, viimeiset yli vuosi sodan päättymisestä. Metsäkouluissa paljastettiin vapaus- ja talvisodassa kuolleiden oppilaiden muistomerkit juhlallisina menoina. Metsämiesten Keskusseura järjesti suuren muistojuhlan Helsingissä 4. huhtikuuta 1941, mihin saapui noin 400 osallistujaa Lappia myöden. Tilaisuudessa pidettiin puheita, laulettiin, lausuttiin tilaisuuteen tehty runo, sekä paljastettiin muistotaulu, johon oli kaiverrettu vuosina 1918 ja 1939–40 kaatuneiden metsämiessankarivainajien nimet.

Jumala ompi linnamme – ja metsä turvamme

Sodan jälkeen astui voimaan laki poltto- puun saannin turvaamisesta. Sitä tarvittiin mm. teollisuudelle ja liikenteelle, ja vajausta oli g miljoonan kuution verran. Metsänhoitolautakuntien tuli valvoa, että ministeriön vahvistamat hakkuumäärät saatiin hankittua.

Metsämiehen puukko
välttämätön
METSÄMIEHILLE.
Erittäin sopiva
LAHJA RINTAMALLE.
Parannettu tuppi.
Hinta edelleen 40 mk.
Jos raha seuraa tilausta, ei lähetyskuluja peritä.
Metsämiesten Keskusseura
Tampere



Metsätöiden kiihkeä tahti vaatii
tehokkaita ja voimia säästäviä
BILNASIN työkaluja
kirveitä, puunkuorintaveitsiä, kaavinrautoja, puunhalkaisukiiloja ym.
Saatavana kaikista hyvinvarustetuista auto-, työkalu- ja maakaupoista.
Palkitut kultamitaleilla koti- ja ulkomaan messuilla.
BILNAS AB PINJAINEN




Sataa kuin saavista»
...utta siitä huolimatta luistaa työ keskeytyttä etsässä. Sen takaa Nokian »AHTI»-kumitakki. Edullisesti vedenpitävä, kevyt ja kestävä.

HINNAT:
kpl 220 mk kpl, lahkeet 75 mk pari, hattu 25 mk kpl myy varastosta

1930- ja 40-luvun metsätyön välineistöä.

osa 4

Hakkuumiesten saamiseksi voitiin turvautua työvelvollisuuslakiin, eli työttömät sekä joutilaat velvoitetaan hakkuille. Lehdessä annettiin halonhakuuseen, kirveen ja sahan valintaan, sekä niiden kunnostukseen neuvoja.

Alettiin etsiä uusia mahdollisuuksia metsätalouteen. Kirjoitettiin metsien hoi-

Suurin menetys olivat ne metsämiehet, jotka antoivat henkensä isänmaan puolesta.

dosta, visakoivun kasvatuksesta, puunjalostustekniikasta, puuhilestä autojen polttoaineena sekä paperin viennistä ulkomaille. Perustettiin paperipuuvaltuuskunta turvaamaan kuusipaperipuun saantia, jotta talouselämä kehittyisi suotuisaan suuntaan. Ulkomaisen kivihiilen ja puun polton sijasta havaittiin kotimainen, erinomainen ja lähes käyttämätön vaihtoehto: polttoturpe. Samalla, kun "luonnon taloudellinen valloittaminen" oli välttämätöntä, alkoi

nousta ajatuksia luonnonsuojelun kehittämiseksi.

Kesällä 1941 alkoi jatkosota. Metsämies-lehdet täytyivät jälleen terveisistä rintamalta, kun noin 1500 metsämiestä astui armeijan riveihin. Lehdessä kannustettiin metsämihiä, että he "saavat olla mukana siinä historiamme ehkä arvokkaimmassa kamppailussa, millä kalliin maamme tulevaisuus turvataan." Suru isänmaan silpomisesta koettiin vääryudeksi, joka haluttiin korjata.

Lehdessä pohdittiin Suomen asemaa maailman tavarapuumarkkinoilla, sekä jopa Kauko-Karjalan metsätaloudellista merkitystä. Lisää metsämihiä koulutettiin upseerikoulun 52. kurssilla ja metsätyönjohtaja **Onni Olavi Mantere** nimettiin Mannerheim-ristin ritariksi.

Sota päättyi. Kirjoituksista huokui kiitollisuus heille, jotka antoivat henkensä, jotta Suomen kansa saisi elää vapaana. Talvi- ja jatkosota olivat verottaneet raskaasti metsämieskuntaa. Rauhan tultua laskettiin miestappiot ja kaikkiaan 228 metsäkoulun käynnystä oli kaatunut. Se oli yli 10 prosent-

tia ammattikunnan toimivista, parhaassa iässä olevista jäsenistä.

Metsää menetettiin yli 3 miljoonaa hehtaaria ja Suomelle määrättiin sotakorvaukset, joista lähes puolet puujalosteina. Tämä tarkoitti sota-aikaakin suurempia ponnistuksia metsissä, mikä vaati metsätyön tehostamista ja kehittämistä. Alettiin puhua metsänjalostuksesta, tervaskan-tojen nostoa tehostettiin räjähdysaineilla, pidettiin valtakunnan hakkuumestaruuskilpailuja ja metsätyöntekijöille annettiin osto-oikeuksia "Teho-pakkauksiin" hakkuumäärien nostamiseksi.

Metsämiesten Keskuseuran nimi muutettiin Metsäteknikkojen Keskusliitoksi 1943. Laissa ei tuolloin ollut määritelmää työajasta tai muistakaan työolosuhteista. Metsämiesten edunvalvontaa tehostettiin ja ensimmäinen yleissopimus Suomen Puunjalostusteollisuuden Työnantajaliiton kanssa solmittiin 1948. Siinä määritettiin mm. irtisanomisaika, vuosiloman pituus sekä sairausajan palkka.

Teksti: Tiina Eklund, kuvat: Meton arkisto

Meton työehtosopimustilanne

METO – Metsäalan Asiantuntijat ry:n kaikki työehtosopimukset ovat tällä hetkellä voimassa ja niiltä osin työpaikoilla on työrauha.

Neuvottelut Yksityismetsätalouden Työnantajien ja Meton välillä aloitettiin 28.10.2025 ja neuvottelutulos saavutettiin 28.1.2026. Kyseessä on yleissitova sopimus, jonka vähimmäisehtoja kaikkien sopimusalan työnantajien tulee noudattaa. Neuvottelutulos on kaksivuotinen tekstien ja palkkojen osalta. Kaikkia asianosaisia on tiedotettu sopimuksen sisällöstä, ja sopimus on nähtävänä Meton kotisivuilla.

Muiden sopimusalojen sopimukset ovat normaalisti voimassa ja takaavat jäsenille sovitut työehdot sopimuskausion mukaisesti.

Pidämme jäsenemme ajan tasalla neuvottelujen etenemisestä ja mahdollisista muutoksista heti, kun niistä on uutta kerrottavaa.

Lisää työehtosopimuksista kotisivuiltamme: <https://metsaasiantuntijat.fi/tyo-metsaalalla/meton-sopimustoiminta/Lisätietoja>:
neuvottelupäällikkö Ari Teittinen, ari.teittinen@metsaasian-tuntijat.fi, puh. 0400 754 256



METO GOLF Tahkolla – Tule mukaan!

PERINTEINEN Meton golfturnaus järjestetään Nilsiässä, Tahkovooren legendaarisella Lake & Forest Coursella 11.–12.6.

Ensimmäisen päivän yksilökilpailu pelataan Tahkolla vanhalla radalla ja toisen päivän joukkuekilpailu uudella radalla. Toisen päivän parikilpailu pelataan kutsukilpailuna siten, että osallistua voi myös muut, kuin Meton jäsenet. Tulemme tiedottamaan ohjelmasta ja ilmoittautumisesta myöhemmin, joten seuraa uutiskirjeitämme ja nettisivujemme viestintää asian tiimoilta. Tervetuloa mukaan!

Lisätietoja: Jani Akkanen, jani.akkanen@metsaasiantuntijat.fi

Kuka sopii työehdoistasi – neuvottelukuntien merkitys

METSÄALAN työehdot eivät synny itsestään, vaan neuvottelupöydissä, joissa määritellään metsäammattilaisten palkat, työajat, korvaukset ja muut arjen kannalta keskeiset ehdot.

Näissä neuvotteluissa **METO – Metsäalan Asiantuntijat ry:n** edustajat tuovat pöytään alan todellisuuden ja käytännön kokemuksen.

Moni alalla työskentelevä ei kuitenkaan tiedä, ketkä ovat heidän etuaan ajavia sopimusneuvottelijoita. Siksi on tärkeää ymmärtää neuvottelukuntien rooli – ne ovat rakenteellinen selkäranka Meton edunvalvonnessa.

Työehtosopimuksen sisältö on aina Meton ja työnantajapuolen neuvottelutulos, joka vaikuttaa jokaiseen työpäivään.

Mitä neuvottelukunnat tekevät?

Neuvottelukuntien tehtävänä on valmistella ja neuvotella oman sopimusalan palvelussuh-

deasiat hallituksen alaisuudessa sekä käsitellä muita sopimusala-kohtaisia kysymyksiä.

Neuvottelukuntien jäsenet valitsee liittohallitus kyseisen sopimuksen piiriin kuuluvista henkilöistä. Niissä on aina mukana sopimusalan jäseniä ja liiton toimiston edustaja. Liiton puheenjohtajalla on neuvottelukunnan itseoikeutettu jäsen.

Kokoukset kutsuu koolle liittohallituksen määräämä henkilö, joka esittelee asiat. Päätökset tehdään yksinkertaisella ääntenemistöllä, ja tasatilanteessa puheenjohtajan ääni ratkaisee.

Metsäteollisuuden neuvottelukunta

Metsäteollisuuden neuvottelukunnan rooli ei liity Meton työehtosopimusneuvotteluihin, sillä metsäteollisuusyrityksillä on omat talokohtaiset sopimuksensa. Kyseinen neuvottelukunta keskittyy ainoastaan yleisiin toimiala- ja toimintaympäristökysymyksiin.

Neuvottelukunnat sopimusaloittain:

METSÄTEOLLISUUS

Borgman Stefan (pj.), Heikkinen Juha-Matti, Heimola Jukka, Karjalainen Pekka, Mäcklin Juha, Teittinen Ari (siht.)

MHY SUURI

Borgman Stefan, Kekkonen Taina, Pätynen Ville (pj.), Tukiainen Tomi, Suominen Harri, Teittinen Ari (siht.)

METSÄKESKUS

Hyvönen Juha, Mulari Risto (siht.), Salomaa Riikka (pj.), Tapaninen Tomi

METSÄHALLITUS

Kunnari Marko, Ryyänen Niko, Pennanen Tapani (pj.), Mulari Risto (siht.)

BIOENERGIA

Perttunen Erkki (pj.), Rönkkömäki Janne, Teittinen Ari (siht.)

KONEYRITTÄJÄT

Borgman Stefan (pj.), Henttonen Sirpa, Korsström Anssi, Teittinen Ari (siht.)

VALTIO

Herva Hannu, Närhi Pekka (pj.), Mulari Risto (siht.),

KUNNAT

Laakkonen Tommi (pj.), Rantonen Janne-Perttu, Teittinen Ari (siht.)

RIISTA

Kursula Olli, Lamberg Teemu, Mulari Risto (pj., siht.)

METSÄASIAANTUNTIJOIDEN VUOSIKOKOUKSIA

METO Keski-Pohjanmaa ry**Aika:** 8.4.2026 klo 18.00**Paikka:** Lylyn Pisara ja etäkokousmahdollisuus. Kokouksessa käsitellään sääntömääräiset asiat ja mahdolliset muut asiat.

Kokoukseen osallistuneiden kesken arvotaan Lylyn Pisaran lahjakortti. Ennen kokousta yhdistys tarjoaa pizzat Lylyn Pisaran ruokalassa klo 17 alkaen. Ruokailua varten ilmoittautuminen sähköpostitse viimeistään 3.4. mennessä satu.wirkkala@metsantahden.fi. Ilmoitathan mahdolliset ruoka-aine-allergiat.

METO Svensk-Finland r.f**Aika:** 9.4.2026 klo 13.00

På årsmötet behandlas stadgeenliga och eventuella övriga ärenden. Metos ordförande Stefan Borgman rapporterar om aktuella saker inom Metos verksamhet.

Mötet arrangeras som hybridmöte på Metos kontor, Mikaelsgatan 8 A, 00100 Helsingfors. De som deltar på distans via Teams bedes meddela om detta genom att skicka en e-postadress senast 31.3.2026 till stefan.borgman@luva.fi för att få en inbjudningslänk till mötet.

Bland årsmötesdeltagarna utlottas ett inkvarteringspresentkort för två personer till Ikaalinen Spa & Resort.

Före mötet bjuder Meto Svensk-Finland rf på mat i Helsingfors. Bindande anmälan till niklas.furu@mhy.fi senast 31.3.2026.

METO Etelä-Pohjanmaan Metsäasiantuntijat ry**Aika:** 9.4.2026 klo 17.00**Paikka:** Kurikan Lakkitehdas, Koivistonkyläntie 74, 61310 Panttila

Kokousta ennen tarjotaan päivällinen klo 17.00 alkaen. Varsinaisen kokous alkaa 18.00. Ennen kokousta myös lyhyt esittely Lakkitehtaasta. Tarjoilujen vuoksi sitova ilmoittautuminen viimeistään 31.3.2025

Yhteyshenkilö: Jarno Rantamäki puh: 045 264 6883 (myös WhatsApp) tai jarno.rantamaki@metsakeskus.fi Muistathan ilmoittaa myös mahdolliset ruoka-aineallergiat.

Käsiteltävät asiat: Vuosikokouksessa käsitellään sääntöjen mukaiset vuosikokousasiat ja jäsenten johtokunnalle määräaikaan mennessä esittämät esitykset.

METO Keski-Suomi ry**Aika:** 9.4.2026 klo 18.00**Paikka:** Sataman Viilu, Satamakatu 10, 40100 Jyväskylä

Vuosikokouksessa käsitellään sääntöjen mukaiset vuosikokousasiat.

Kokouksen alussa on kahvi/teetarjoilu. Kokouksen lopussa kuullaan Meton terveiset ajankohtaisista työmarkkina-asioista, jonka jälkeen nautimme päivällisen.

Ruokailua varten ilmoitathan ilmoittautumisen yhteydessä mahdolliset ruoka-aineallergiat.

Parkkipaikat: Maksullisia parkkipaikkoja löytyy Viulun edestä sekä Sataman isoilta parkkialueelta. Näissä maksu suoritetaan joko mobiilisovelluksella tai lippuautomaatilla. Pienen kävelymatkan päässä on myös parkkihallit: P-Paviljonki 1 (Satamakatu 3) ja P-Paviljonki 2 (Uno Savolan katu 6).

Ilmoittautumiset 29.3.2026 mennessä sihteerille ismo.huotari@gmail.com (p. 044 555 6755).

METO Kainuu ry**Aika:** 14.4.2026 klo 17:30.**Paikka:** Hybridi. Paikka Vuokatti Sport ravintola. Opistontie 4, Vuokatti.

Kokouksessa käsitellään sääntömääräiset asiat ja mahdolliset muut asiat.

Kokouksen jälkeen yhdistys tarjoaa päivällisen. Ruokailua ja etäyhteyttä varten ilmoittautuminen sähköpostitse elisa.oinas-panuma@mhy.fi 9.4.2026 mennessä. Ilmoitathan myös mahdolliset ruoka-aineallergiat.

METO Lounais-Suomi ry**Aika:** 17.4.2026 klo 12:00 alkaen Suomen aikaa**Paikka:** m/s Viking Grace -laiva

Kokouksessa käsitellään sääntömääräiset asiat, johtokunnan kokoonpano, sääntömuutokset ja jäsenien ilmoittamat asiat.

Lähtö Turun satamasta torstaina 16.4. iltälähdöllä (klo 20:55), takaisin perjantaina 17.4. illalla (n. klo 19:50). Matka on jäsenille maksuton kahden hengen hytissä ja sisältää iltabuffetin sekä aamupalan, jäseniltä peritään ruokaraha 20 €. Myös avec-lähtijät ovat tervetulleita! Maksu on 120 €/hlö aveceille ja muiden alueyhdistysten jäsenille.

Sitovat ilmoittautumiset sähköpostitse osoitteeseen: nikula.sini@gmail.com 19.3.2026 mennessä (ilmoita viestissä nimi, syntymäaika ja mahdollisen hyttikaverin nimi).

METO Pohjois-Pohjanmaa ry**Aika:** Pe 17.4.2026 klo 18.00**Paikka:** Läsnäolokokous, Ravintola Zivago, Kirkkokatu 29, 90100 Oulu

Kokouksessa käsitellään sääntömääräiset vuosikokousasiat. Lisäksi asialistalla on puheenjohtajan ja varapuheenjohtajan valinta vuosille 2026- keväät 2029.

Kokoukseen osallistuneiden kesken arvotaan majoituspaketti.

Kokouksen jälkeen osallistujille on tarjolla ruokailu. Ruokailua varten ennakkoilmoittautuminen 2.4.2026 mennessä Janne Rönkkömäelle sähköposti: janne.ronkkomaki@neova-group.com tai puh. 040 582 3722. Ilmoitathan mahdolliset ruoka-aine-allergiat.

METO Etelä-Savo ry**Aika:** 18.4.2026 kello 11.00 alkaen**Paikka:** Pöyhölän Pappila Pieksämäellä, Pöyhöläntie 170, 76620 Pyhitty

Kokouksessa käsitellään sääntömääräiset asiat ja mahdolliset muut asiat. Lisäksi elinkeinopäällikkö Jani Salomaa Metsäkeskukselta esittelee Etelä-Savon uutta metsäohjelmaa. Paikalla on myös Meton neuvottelupäällikkö Ari Teittinen kertomassa Meton ajankohtaisista asioista. Tilaisuudessa julistetaan myös Xamkin opinnäytetyön stipendin saaja. Tilaisuuteen on mahdollista osallistua myös Teamsin kautta etäyhteydellä.

Kokoukseen osallistuneiden kesken arvotaan Uittokaluston lahjakortti.

Tilaisuus alkaa yhteisellä lounaalla, jonka alueyhdistys tarjoaa.

Ilmoittautumiset 8.4.2026 mennessä sähköpostikutsussa olevan linkin kautta tai sihteerille miia.pulkkinen@windows-live.com tai tekstiviestillä 040 559 1075. Ilmoitathan myös ruoka-aineallergiat.

Lisätietoja pj. Taina Kekkonen 0440 124 123

METO Häme ry**Aika:** to 23.4.2026 klo 17.30**Paikka:** Ravintola Piparkakkutalo, Kirkkorinne 2, Hämeenlinna

Kokouksessa käsitellään sääntömääräiset asiat ja mahdolliset muut asiat.

Kokouksen jälkeen yhdistys tarjoaa päivällisen. Ruokailua varten ilmoittautuminen sähköpostitse viimeistään ke 15.4.2026 mennessä metoasiantuntijat.hame@gmail.com. Ilmoitathan myös mahdolliset ruoka-aineallergiat.

METO Kaakkois-Suomi ry**Aika:** 24.4.2026 klo 18:00**Paikka:** Original Sokos Hotel Vaakuna, Hovioikeudenkatu 2, Kouvola. Läsnäolokokous

Kokouksessa käsitellään sääntömääräiset asiat ja muut mahdolliset asiat.

Kokouksen osallistujien kesken arvotaan viikon mittainen Sokostin majoituslahjakortti.

Kokouksen jälkeen yhdistys tarjoaa päivällisen Sokos Hotel Vaakunan Frans & Rose -bistrossa. Ruokailua varten ilmoittautuminen sähköpostitse viimeistään 10.4.2026 mennessä Tero Kokkoselle, tero.kokkonen@metsakeskus.fi. Ilmoitathan myös mahdolliset ruoka-aineallergiat.

METO Lappi ry**Aika:** 25.4.2026 klo 16.00**Paikka:** Sokos Hotel Vaakuna, Rovaniemi. Kokoustila Tokka

Kokouksessa käsitellään sääntömääräiset asiat ja mahdolliset muut asiat.

Kokoukseen osallistuneiden kesken arvotaan matkalahjakortti.

Kokouksen jälkeen yhdistys tarjoaa päivällisen Sokos Chérie ravintolassa. Ruokailua varten ilmoittautuminen sähköpostitse viimeistään 9.4.2026 mennessä metolappi@gmail.com sähköpostiin.

Ilmoitathan myös mahdolliset ruoka-aineallergiat.

METO Pohjois-Karjala ry**Aika:** la 25.4.2026 klo 14:00**Paikka:** Ravintola Kerubi, Siitakatu 1, Joensuu. Kokouksessa käsitellään sääntömääräiset asiat ja mahdolliset muut asiat.

Kokouksen jälkeen yhdistys tarjoaa ruokailun ja saunaliput osallistujille. Ilmoittautumiset vuosikokoukseen tapahtuu ilmoittautumislomakkeen avulla, joka toimitetaan jäsenistölle sähköpostilla ennen vuosikokousta.

METO LAPPI RY:N OPINTOMATKA Itävaltaan 24. – 28.9.2026.**Hinta:** Meto Lappi ry:n jäsenet 1150 €, ei-jäsenet 1500 €.

Ilmoittauduthan viimeistään 31.3. Ohjelma ja ilmoittautumishoheet löytyvät osoitteesta <https://metsaasiantuntijat.fi/tapahtumat/>

WANTED

Kukaan muu ei kerro laajasta osaamisesta puolestamme

Haluamme nostaa esille ja palkita metsäalan työnantajia, jotka rohkaisevat ja tukevat työntekijöitään henkilökohtaiseen viestintään esimerkiksi kouluissa, sosiaalisessa mediassa, lehdissä ja radiossa. Tee esitys **Viestintää tukeva työnantaja** -palkinnon saajiksi.

Haku on jatkuva.

Lue lisää:

www.mmsaatio.fi



METSÄMIESTEN SÄATIO

ihminen ja metsä



9.-10.4.2026

66

**LAPIN
METSÄTALOUS-
PÄIVÄT**

Lappia-talo, Rovaniemi



Seuraa meitä somessa



lapinmtp



LapinMetsätalouspäivät

Ilmoittaudu verkossa

WWW.LAPINMETSATALOUSPAIVAT.COM